

# *Memoria de la*



## *Año 2013*



**SERVICIO DE SALUD  
DEL PRINCIPADO DE ASTURIAS  
GERENCIA ÁREA SANITARIA IV**

**HOSPITAL UNIVERSITARIO CENTRAL DE ASTURIAS**



**MEMORIA DE LA COMISION DE DOCENCIA DEL**  
**HOSPITAL UNIVERSITARIO CENTRAL DE ASTURIAS**  
**AÑO 2013**

<b>AUTORES</b>	<b>REVISORES</b>	<b>APROBADA</b>
J. Bernardino Díaz López Charo Muñiz García	Comisión de Docencia	Comisión de Docencia
Fecha: abril 2014	Fecha abril 2014	Fecha: 30 de abril de 2014



## **ÍNDICE:**

<b>A).- INTRODUCCIÓN:</b>	<b>4</b>
<b>B).- ORGANIZACIÓN:</b>	<b>5</b>
1. Organigrama.	6
2. Composición de la Comisión de Docencia.	7
3. Unidades Docentes Acreditadas.	8
4. Tutores de residentes.	10
5. Incidencias.	13
6. Indicadores.	14
<b>C).- RESIDENTES:</b>	<b>17</b>
1. Plazas Acreditadas y Ofertadas	17
2. Residentes en Formación	18
3. Residentes terminan especialidad	20
4. Incidencias	26
5. Indicadores	27
<b>D).- PROCESO DE EVALUACIÓN DE RESIDENTES:</b>	<b>29</b>
1. Comité de Evaluación.	29
2. Resultados globales.	30
3. Residentes finalizan.	31
4. Incidencias.	31
5. Indicadores.	32



<b>E).- ROTACIONES:</b>	<b>33</b>
1. Calendario de Rotaciones Residentes 1º y 2º año.	33
2. Rotaciones de nuestros residentes en otros centros.	37
3. Rotaciones de residentes de otros centros.	41
4. Estancias formativas de extranjeros.	43
5. Colaboraciones de rotaciones.	43
6. Incidencias.	45
7. Indicadores.	45
<b>F).- ACTIVIDADES DE LA COMISIÓN DE DOCENCIA:</b>	<b>45</b>
1. Reuniones ordinarias y extraordinarias.	45
2. Acto de bienvenida de los nuevos residentes.	46
3. Acto de Despedida y Reunión de Residentes del HUCA.	47
4. Cursos del Programa de Formación Transversal..	54
5. Sesiones Generales.	55
6. Incidencias.	60
7. Indicadores.	60
<b>G).- GESTIÓN DOCENTE:</b>	<b>61</b>
1. Indicadores de la situación actual de la docencia.	61
2. Cumplimiento de los Objetivos marcados para el 2013.	64
3. Objetivos de la Comisión de Docencia para el año 2014.	65



## A). INTRODUCCIÓN

La Comisión de Docencia es el órgano colegiado de la estructura docente del Hospital, acreditado para la formación sanitaria especializada y extiende sus competencias a todas las Unidades Docentes del Centro que imparten formación sanitaria especializada. La Comisión de Docencia actúa bajo la dependencia de la Dirección Gerencia.

La Ley 44/2003 de 21 de noviembre, de ordenación de las profesiones sanitarias, en el Capítulo III de su Título II, relativo a la formación sanitaria especializada en Ciencias de la Salud, considera a las Comisiones de Docencia órganos esenciales de dicho sistema formativo, en las que necesariamente estarán representados los tutores de la formación y los residentes, y le atribuye unas funciones en su artículo 27.

El Real Decreto 183/2008 desarrolla dichas funciones, y en su capítulo III, artículo 8, define a las Comisiones de Docencia como órganos colegiados a los que corresponde organizar la formación, supervisar su aplicación práctica y controlar el cumplimiento de los objetivos previstos en los programas formativos de las distintas especialidades en Ciencias de la Salud.

En la Orden SCO/581/2008 de 22 de febrero, se fijan los criterios generales relativos a la composición y funciones de las Comisiones de Docencia.

La Comisión de Docencia se regirá por la legislación vigente estatal y autonómica. El Reglamento de Funcionamiento interno de la Comisión de Docencia del HUCA fue aprobado en Comisión de Dirección Institucional del HUCA el 7 de Marzo de 2012.

La Comisión de Docencia se reúne de manera ordinaria habitualmente los últimos miércoles de cada mes, a excepción de los meses de vacaciones correspondiente a julio, agosto y diciembre.

A lo largo del año 2013 se han realizado 9 reuniones, con la elaboración de las correspondientes Actas.



Ubicación y Contacto:

La Secretaría de la Comisión de Docencia se encuentra ubicada en la 5ª Planta del Centro de Rehabilitación

Teléfono: 985-10-79-71

Fax:: 985.10-87-11

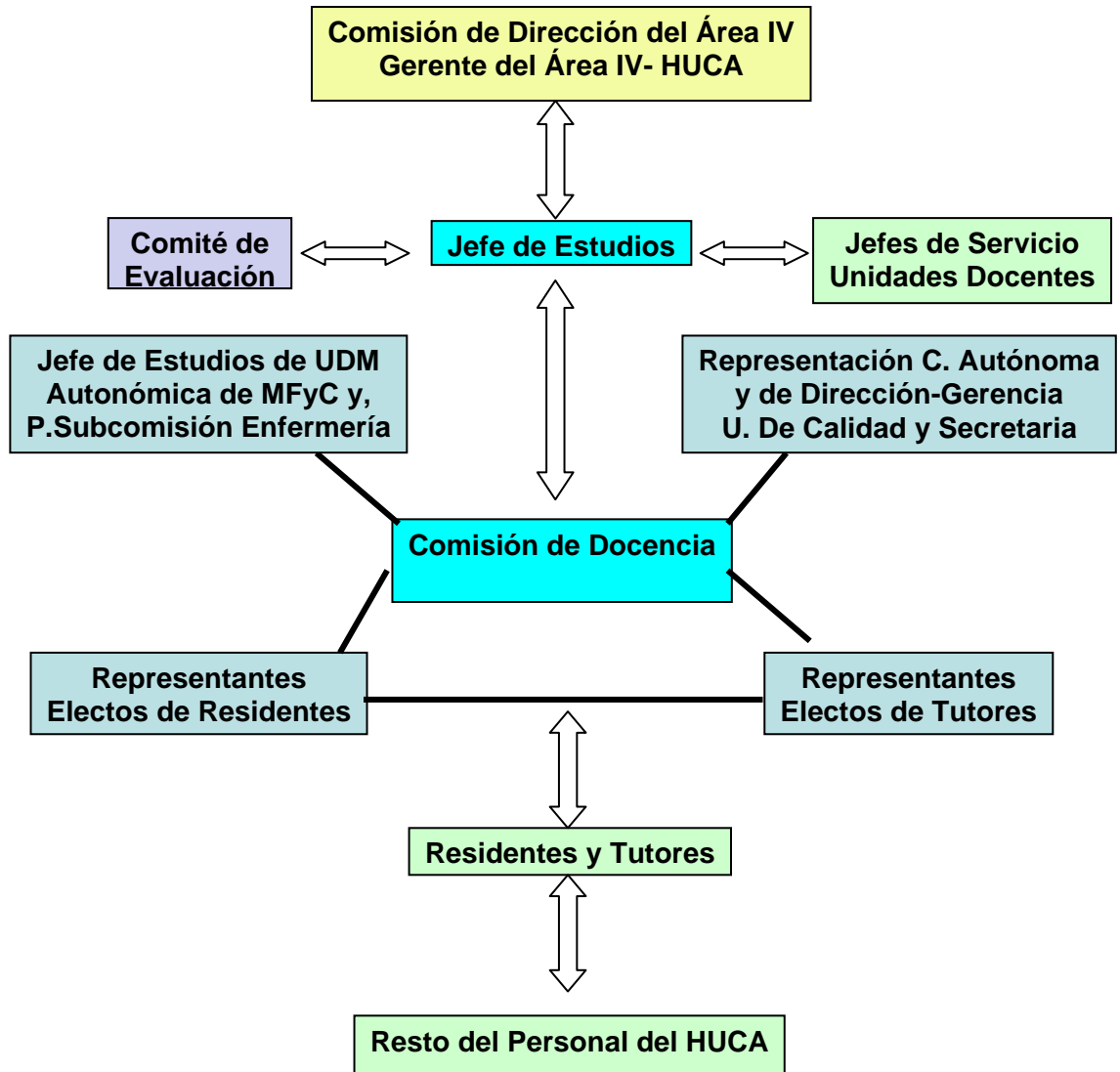
e-mail: [invdoc@hca.es](mailto:invdoc@hca.es)

Tablón de Anuncios: Ubicado junto a la Secretaría de la Comisión de Docencia



## B). ORGANIZACIÓN:

### 1. Organigrama:





## ***2. Composición de la Comisión de Docencia Año 2013:***

<u>PRESIDENTE:</u> D. J. Bernardino Díaz López	<u>SERVICIO</u> M. Interna
<u>VICEPRESIDENTE:</u> D. Julián Rodríguez Suárez	Pediatría
<u>SUBDIRECTORA ASISTENCIA SANITARIA:</u> D <sup>a</sup> . Rosalia Tenorio Martínez	D. Médica
<u>COORDINADOR DE CALIDAD:</u> D. Laureano Alonso Calo	U. Calidad
<u>VOCAL CC. AA.:</u> D <sup>a</sup> Isabel Fernández Rodríguez	Sespa
<u>JEFE DE ESTUDIOS UNIDAD DOCENTE M. F. Y COMUNITARIA:</u> D <sup>a</sup> . Covadonga López Truebano	Sespa
<u>VOCAL SUBCOMISION DE ENFERMERIA:</u> D <sup>a</sup> . M <sup>a</sup> . Dolores García Corte	UDM pediatría (EIR)
<u>SECRETARIA:</u> D <sup>a</sup> . Yolanda Valcarcel Alvarez	Enfermería
<u>VOCALES TUTORES:</u> D <sup>a</sup> . Clara Martín Muñiz D. Joaquin Vázquez Alvarez D <sup>a</sup> . Carmen García Bernardo D <sup>a</sup> . Paula Jimenez Fonseca	C. Plástica Urgencias C. General O. Médica



VOCALES M. I. R.:

D<sup>a</sup>. Sayoa Alvarez De Eulate B.  
D<sup>a</sup>. Isabel Cuervo-Arango H.  
D. David Rodríguez Rubi  
D. Pablo Flórez Diez  
D. David Bonilla Diez

Neurocirugía  
Neurocirugía  
O. Médica  
Pediatria  
Traumatología

SECRETARÍA ADMINISTRATIVA:

D<sup>a</sup> .Charo Muñiz Garcia.  
D<sup>a</sup>. M<sup>a</sup> José González Martínez (periodos sustitución)

Dirección: 5<sup>a</sup> Planta del Centro de Rehabilitación.

***3.- Unidades Docentes Acreditadas Dependientes de la Comisión de Docencia del HUCA, ( 38).***

**UNIDAD DOCENTE**

**AÑOS ESPECIALIDAD**

Anatomía Patológica	4 AÑOS
Anestesiología y Reanimación	4 AÑOS
Angiología y Cirugía Vascular	5 AÑOS
Aparato Digestivo	4 AÑOS
Bioquímica Clínica	4 AÑOS
Cardiología	5 AÑOS
Cirugía Cardíaca	5 AÑOS
Cirugía General	5 AÑOS
Cirugía Maxilofacial	5 AÑOS
Cirugía Pediátrica	5 AÑOS



Cirugía Plástica y Reparadora		5 AÑOS
Cirugía Torácica		5 AÑOS
Dermatología		4 AÑOS
Endocrinología		4 AÑOS
Farmacia Hospitalaria		4 AÑOS
Hematología		4 AÑOS
Inmunología		4 AÑOS
Medicina Intensiva		5 AÑOS
Medicina Interna		5 AÑOS
Medicina Nuclear		4 AÑOS
Microbiología y Parasitología		4 AÑOS
Nefrología		4 AÑOS
Neumología		4 AÑOS
Neurocirugía		5 AÑOS
Neurofisiología Clínica		4 AÑOS
Neurología		4 AÑOS
Obstetricia y Ginecología		4 AÑOS
Oftalmología		4 AÑOS
Oncología Médica		5 AÑOS
Oncología Radioterápica		4 AÑOS
Otorrinolaringología		4 AÑOS
Multiprofesional de Pediatría	MIR	4 AÑOS
“ “ “ “	EIR	2 AÑOS
Radiofísica Hospitalaria		3 AÑOS
Radiodiagnóstico		4 AÑOS
Rehabilitación		4 AÑOS



Reumatología	4 AÑOS
Traumatología y Cirugía Ortopédica	5 AÑOS
Urología	5 AÑOS

Otras Unidades Docentes con residentes adscritos al HUCA, son:

- 1.- Unidad Docente Multiprofesional de A. F. y Comunitaria.
- 2.- Unidad Docente de M. del Trabajo.
- 3.- Unidad Docente Multiprofesional de Salud Mental.
- 4.- Unidad Docente de Enfermería Obstetricia y Ginecología.

5.- La Unidad Docente Multiprofesional de Geriatría cuenta con la colaboración docente de Cardiología, Endocrinología, Neurología y Urgencias del HUCA. Sus residentes son acogidos y despedidos en los actos organizados por la Comisión de Docencia del HUCA.

**4. Tutores de residentes. Total 88** (incluidos tutores HUCA de UDM MFyC, M. del Trabajo y EIR Obstetricia-Ginecología)

**NOMBRE Y APELLIDOS**

**SERVICIO**

D <sup>a</sup> . Victoria Folgueras Sánchez	A. Patológica.
D <sup>a</sup> . Blanca Vivanco Allende	A. Patológica.
D <sup>a</sup> . Rosa A. Alvarez Fernández	Anestesia.
D. Adrián González Álvarez	Anestesia.
D <sup>a</sup> . Raquel García Pelaz	Anestesia.
D <sup>a</sup> . Natalia Pérez de Arriba	Anestesia.
D <sup>a</sup> . Noelia Avello Llano	Bioquímica.
D <sup>a</sup> . Belén Prieto García	Bioquímica.
D. Vicente Barriales Álvarez	Cardiología
D. Pablo Avanzas Fernández	Cardiología
D <sup>a</sup> . Laura García Pérez	Cardiología
D <sup>a</sup> . Cecilia Corros Vicente	Cardiología
D. Carlos Morales Pérez	C. Cardiaca



Comisión de Docencia

D. José A. Álvarez Pérez	C. General
D. José C. Fernández Fernández	C. General
D <sup>a</sup> . Amaya Rizzo Ramos	C. General
D <sup>a</sup> . Carmen García Bernardo	C. General
D. Ignacio Peña González	C. Maxilofacial
D. Victor Alvarez Muñoz	C. Pediatría
D <sup>a</sup> . Clara Martín Muñiz	C. Plástica
M <sup>a</sup> . Susana Carnero López	C. Plástica
D. Francisco J. Aragón Valverde	C. Torácica
D <sup>a</sup> . Mónica García Pandavenes	C. Vascular
D. Francisco Vázquez López	Dermatología
D <sup>a</sup> . María Varela Calvo	Digestivo
D <sup>a</sup> . M <sup>a</sup> . Eugenia Lauret Braña	Digestivo
D <sup>a</sup> . Isabel Pérez Martínez	Digestivo
D <sup>a</sup> . Cristina Cordero Bernardo	EIR - Obstetricia
D <sup>a</sup> . Rosario Santamaría Martínez	EIR - Obstetricia
D <sup>a</sup> . Concepción Trillo Álvarez	EIR - Obstetricia
D. Francisco Villazón González	Endocrinología
D. Elías Delgado Álvarez	Endocrinología
D <sup>a</sup> . Lucia Velasco Rocés	Farmacia
D. Miguel Alaguero Calero	Farmacia
D <sup>a</sup> . Elena Rodríguez Vega	Ginecología
D <sup>a</sup> . Ana I. Escudero Gomis	Ginecología
D. Francisco Moreno Calvo	Ginecología
D <sup>a</sup> . M <sup>a</sup> Angeles Fernández Rodríguez	Hematología
D. Enrique Colado Varela	Hematología
D <sup>a</sup> . Rebeca Alonso Arias	Inmunología
D. Luís Martínez Escotet	M. Familiar y C.
D. Joaquín Vázquez Álvarez	M. Familiar y C.
D. Pablo Herrero Puente	M. Familiar y C.
D. Cesar Bazo Canelón	M. Familiar y C.
D. Pablo Rubianes Fernández	M. Familiar y C.
D <sup>a</sup> . Brígida Quindós Fernández	M. Intensiva
D <sup>a</sup> . Clementina Calleja Rodríguez.	M. Intensiva



D. Manuel De Pablo Casas	M. Interna
D <sup>a</sup> . Carlota Argüello Martín	M. Interna
D <sup>a</sup> . Belén Fernández Llana	M. Nuclear
D. Joaquín Moro Álvarez	M. Trabajo
D <sup>a</sup> . Maria Oña Navarro	Microbiología
D. Mauricio Telenti Asensio	Microbiología
D. Pedro Vidau Argüelles	Nefrología
D <sup>a</sup> . Minerva Rodríguez García	Nefrología
D. Ramón Fernández Alvarez	Neumología
D. Francisco J. Rodríguez Jerez	Neumología
D <sup>a</sup> Marta M <sup>a</sup> García Clemente	Neumología
D. Julio Gutiérrez Morales	Neurocirugía
D. Jesús González Rato	Neurofisiología C.
D. Cesar Ramón Carbajo	Neurología
D <sup>a</sup> . Lorena Benavente Fernández	Neurología
D. Tomas Parra Rodríguez	Oftalmología
D <sup>a</sup> Paloma Rozas Reyes	Oftalmología
D José M <sup>a</sup> Vieitez De Prado	O. Médica
D <sup>a</sup> . Paula Jiménez Fonseca	O. Médica
D <sup>a</sup> . Rocio Martínez Gutiérrez	O. Radioterapia
D. José Fernández García	O. Radioterapia
D. José L. Llorente Pendas	O. R. L.
D. Juan Pablo Rodrigo Tapia	O. R. L.
D <sup>a</sup> . Beatriz Lastra Areces	Pediatría MIR
D. Gonzalo Solís Sánchez	Pediatría MIR
D <sup>a</sup> . Belén Fernández Colomer	Pediatría MIR
D. Andrés Concha Torre	Pediatría MIR
D <sup>a</sup> . Dolores García Corta	Pediatría EIR
D <sup>a</sup> . Ana Belen Díez	Pediatría EIR
D <sup>a</sup> . Marta Eva Laiz Rodríguez	Pediatría EIR
D. Lidia González Guerra	Pediatría EIR



D. Antonio Saiz Ayala	Radiodiagnóstico
D <sup>a</sup> Alicia Mesa Álvarez	Radiodiagnóstico
D. Gonzalo Anes González	Radiodiagnóstico
D <sup>a</sup> Helena Cigarran Sexto	Radiodiagnóstico
D. David Álvarez Llorente	Radiofísica
D. José A. Fidalgo González	Rehabilitación
D. Manuel Bea Muñoz	Rehabilitación
Pendiente nombramiento	Reumatología
D. Diego Bertrand Álvarez	Traumatología
D. Javier Pena Vázquez	Traumatología
D. Safwan Escaf Barmadah	Urología

## 5. Incidencias:

### 5.1 Renuncias/Cambios:

En el Año 2.013 se han producido las siguientes renunciaciones/cambios de

Tutores por Servicios:

Anestesia:	1
Bioquímica C.	1
Cardiología	2
C. Pediátrica	1
C. Vascular	1
Digestivo	2
Ginecología	1
Hematología	1
Neumología	1
O. Radioterápica	1
Reumatología	1
Urología	1

### 5.2. Renovaciones:

Así mismo se han producido 14 nombramientos en sustitución de las bajas de los Tutores arriba relacionados.



## 6. Indicadores

6.1.- Composición Comisión Docencia, adecuada a la norma. sí/no

6.2.- Tiempo de dedicación del Jefe de Estudios: 50% de la jornada laboral.

6.3.- Tiempo de dedicación del Vicepresidente de la Comisión: no especificado.

6.3- Tiempo de los Tutores no especificado.

6.4.- Encuesta evaluación de Tutores por los residentes

Hasta Agosto de 2013, tras dos comunicados-recuerdos a los Residentes, se recibieron 48 encuestas (15% del total de 318 posibles) valorando a un total de 28 tutores (34%) de 22 Unidades Docentes (58%).

Como en los años anteriores, en su mayoría son encuestas de 1 o 2 residentes de cada especialidad. Escasez de datos que limita el valor de los resultados obtenidos. Sólo de 4 Unidades Docentes se obtuvo la respuesta de más del 50% de sus residentes (en 2 de su totalidad y en 2 del 80%).

La valoración global del tutor, calificando de 0 (muy deficiente) a 5 (excelente), se muestra en la tabla siguiente:

Valoración global de tutores (n=28)

Valoración	0	1	2	3	4	5
<b>Total Tutores</b>	-	1	3	6	9	9
<b>5 Tutores*</b>	-	-	1	-	1	3

\* Tutores valorados por más del 50% de sus Residentes

De la misma se puede concluir, que el 64% de los tutores han sido valorados globalmente como muy buenos o excelentes (puntuación media de 4 a 5 en 18 de 28). De hecho, la media de la valoración global es de 3,8. Como deficientes o regulares (puntuación media <3) sólo el 14%, exactamente la misma cifra que en 2011. De los 5 tutores valorados por más del 50% de sus residentes, 4 son valorados de muy buenos-excelentes y uno tiene una valoración media de 2.



En cuanto a la valoración por apartados, en general el mejor valorado es el de la “disposición docente del tutor”. No obstante, también concuerdan con la media de la valoración global los apartados de: “comunicación del tutor con el residente” y de “funciones del tutor en la gestión del proceso formativo”. Dentro de este último apartado, destaca como inferior a la media tanto del apartado en sí como respecto a la valoración global, el ítem “elaboración de planes formativos individualizados”. Dentro de la “comunicación del tutor con el residente”, destacar como no concordante con la valoración media el ítem “planificación de reuniones periódicas tutor residente(s)”, valoraciones de 0 a 1 en 6 tutores con valoración global de 3 o superior.

#### Resumen evaluaciones previas:

Encuesta en 2.012

% respuestas, 1,3%

% respuestas muy bueno-excelente, no valorable.

% respuestas deficiente-regular, no valorable.

Otras 2 encuestas realizadas en 2.011, analizadas en 2.012:

% respuestas < 24%.

% respuestas valoración global del Tutor muy bueno-excelente 74%.

% respuestas deficiente-regular 14%

.

6.5 – Nº de Residentes por Tutor. Adecuación a la normativa. si/no (ver especificación en tabla).



### 6.5. Adecuación global y por especialidad. Sí.

Número de Tutores por Residentes y Especialidad 303: 79 = 3,83

ESPECIALIDADES	Nº TOTAL RESIDENTES	Nº TOTAL TUTORES
A. Patológica	6	2
Anestesia	18	4
Angiología y C. V.	5	1
Aparato Digestivo	11	3
Bioquímica	8	2
Cardiología	18	4
C. Cardiovascular	4	1
C. General y A. Digestivo	17	4
C. Maxilofacial	5	1
C. Pediátrica	5	1
C. Plástica	9	2
C. Torácica	5	1
Dermatología	4	1
Endocrinología	5	2
Farmacia	8	2
Hematología	8	2
Inmunología	2	1
M. Intensiva	7	2
M. Interna	10	2
M. Nuclear	3	1
Microbiología	6	2
Nefrología	8	2
Neumología	12	3
Neurocirugía	5	1
Neurofisiología	2	1
Neurología	7	2
Obstetricia y Ginecología	13	3
Oftalmología	8	2
Oncología Médica	7	2
Oncología Radioterápica	3	1
Otorrinolaringología	8	2
Pediatría MIR	20	4
Pediatría EIR	2	4
Radiodiagnóstico	16	4
Radiofísica	3	1
Rehabilitación	6	2
Reumatología	4	1
Traumatología	10	2
Urología	5	1



## C). RESIDENTES:

### 1. Plazas Acreditadas, Ofertadas y Adjudicadas.:

TABLA C.1.

CENTRO	ACREDITADAS	OFERTADAS	ADJUDICADAS
HUCA	93	65	64
M. F. Y COMUNITARIA M. I. R.		12	
M. F. Y COMUNITARIA E. I. R.		2	
GERIATRIA M. I. R.		2	
GERIATRIA E. I. R.		2	
M. TRABAJO		2	
SALUD MENTAL M. I. R.		2	
SALUD MENTAL P. I. R.		1	
SALUD MENTAL E. I. R.		4	
OBST. Y GINECOLOGIA E.I.R.		2	

TABLA C.1.a, comparativa, año 2012

CENTRO	ACREDITADAS	OFERTADAS	ADJUDICADAS
HUCA	91	72	TODAS
M. F. Y COMUNITARIA M. I. R.		10	
E. F. Y COMUNITARIA E. I. R.		2	
GERIATRIA M. I. R.		2	
GERIATRIA E. I. R.		2	
M. TRABAJO		2	
SALUD MENTAL M. I. R.		4	
SALUD MENTAL P. I. R.		2	
SALUD MENTAL E. I. R.		5	
OBST. Y GINECOLOGIA E.I.R.		3	



**2. Residentes en Formación, nº total por especialidad y año de residencia.**

**TABLA C.2. (Diciembre de 2013)**

ESPECIALIDADES	R-1	R-2	R-3	R-4	R-5	TOTAL
A. Patológica	1	1	2	2		6
Anestesia	4	5	5	4		18
Angiología y C. V.	1	1	-	1	2	5
Aparato Digestivo	2	3	3	3		11
Bioquímica	2	2	2	2		8
Cardiología	3	4	4	3	4	18
C.Cardiovascular	1	-	1	1	1	4
C. General y A. Digestivo	2	3	3	4	5	17
C. Maxilofacial	1	1	1	1	1	5
C. Pediátrica	1	1	1	1	1	5
C. Plástica	2	1	2	2	2	9
C. Torácica	1	1	-	2	1	5
Dermatología	1	1	1	1		4
Endocrinología	1	1	1	2		5
Farmacia	2	2	2	2		8
Hematología	2	2	2	2		7
Inmunología	--	1	--	1		2
M. Intensiva	1	2	2	1	1	7
M. Interna	2	2	2	2	2	10
M. Nuclear	--	1	1	1		3
Microbiología	1	2	2	1		6
Nefrología	2	2	1	3		8
Neumología	2	2	4	4		12
Neurocirugía	1	1	1	-	2	5
Neurofisiología	1	1				2
Neurología	1	2	2	2		7
Obstetricia y Ginecología	1	4	4	4		13
Oftalmología	2	2	2	2		8
Oncología Médica	1	2	2	2		7
Oncología Radioterápica	1	1	-	1		3
Otorrinolaringología	2	2	2	2		8
Pediatría M. I. R.	5	5	5	5		20
Pediatría E. I. R.	2					2
Radiodiagnóstico	4	4	4	4		16
Radiofísica	1	1	1			3
Rehabilitación	1	2	2	1		6
Reumatología	--	2	1	1		4
Traumatología	2	2	2	2	2	10
Urología	1	1	1	1	1	5
<b>TOTAL</b>	<b>61</b>	<b>73</b>	<b>71</b>	<b>71</b>	<b>27</b>	<b>303</b>



TABLA C.2.a. comparativa año 2012

ESPECIALIDADES	R-1	R-2	R-3	R-4	R-5	TOTAL
A. Patológica	1	2	2	3		8
Anestesia	5	5	4	4		18
Angiología y C. V.	1	-	1	2	2	6
Aparato Digestivo	3	3	3	3		12
Bioquímica	2	2	2	2		8
Cardiología	4	4	3	4	4	19
C. Cardiovascular	-	1	1	1	1	4
C. General y A. Digestivo	3	3	4	5	3	18
C. Maxilofacial	1	1	1	1	1	5
C. Pediátrica	1	1	1	1	1	5
C. Plástica	1	2	2	2	1	8
C. Torácica	1	-	2	1	1	5
Dermatología	1	1	1	1		4
Endocrinología	1	1	2	2		6
Farmacia	2	2	2	2		8
Hematología	2	2	2	2		8
Inmunología	1	1	1	1		4
M. Intensiva	2	2	1	1	2	8
M. Interna	2	2	2	2	2	10
M. Nuclear	1	1	1	1		4
Microbiología	2	2	1	1		6
Nefrología	2	2	2	2		8
Neumología	2	4	4	4		14
Neurocirugía	1	1	-	2	2	6
Neurofisiología	1					1
Neurología	2	2	2	2		8
Obstet. y Ginecología	4	4	4	4		16
Oftalmología	2	2	2	2		8
Oncología Médica	2	2	2	2		8
Oncología Radioterápica	1	-	1	1		3
Otorrinolaringología	2	2	2	2		8
Pediatría	5	5	5	4		19
Radiodiagnóstico	4	4	4	4		16
Radiofísica	1	1	1			3
Rehabilitación	2	2	1	2		7
Reumatología	1	1	1	1		4
Traumatología	2	2	2	2	2	10
Urología	1	1	1	1	1	5
<b>TOTAL</b>	<b>72</b>	<b>73</b>	<b>73</b>	<b>77</b>	<b>23</b>	<b>318</b>



**3. Residentes terminan especialidad, se muestran en las Tablas C3.1, C3.2, con sus comparativas del año 2012 en C3.1a y C3.2a y Relación nominal de los Residentes epígrafe 3.3.**

**TABLA C.3.1 TOTAL**

<b>RESIDENTES AÑO 2.013</b>	<b>FINALIZAN</b>
<b>HUCA</b>	<b>74</b>
<b>Salud Mental</b>	<b>1</b>
<b>M. F. y Comunitaria</b>	<b>8</b>
<b>E.I.R. M. F. y Comunitaria</b>	<b>1</b>
<b>Medicina del Trabajo</b>	<b>1</b>
<b>Geriatría</b>	<b>1</b>
<b>E. I.R. Geriatría</b>	<b>1</b>
<b>EIR Ginecología</b>	<b>3</b>
<b>TOTAL</b>	<b>90</b>

**TABLA C.3.1a TOTAL comparativa año 2012**

<b>RESIDENTES AÑO 2.012</b>	<b>FINALIZAN</b>
<b>HUCA</b>	<b>67</b>
<b>Salud Mental</b>	<b>6</b>
<b>A. F. y Comunitaria</b>	<b>13</b>
<b>EIR Ginecología</b>	<b>3</b>
<b>TOTAL</b>	<b>89</b>



**TABLA C.3.2 POR ESPECIALIDAD**

<b>RESIDENTES HUCA POR ESPECIALIDAD</b>	<b>R-3</b>	<b>R-4</b>	<b>R-5</b>	<b>TOTAL</b>
A. Patológica		3		3
Anestesia		4		4
Angiología y C. V.			2	2
Aparato Digestivo		3		3
Bioquímica		2		2
Cardiología			4	4
C. Cardiovascular			1	1
C. General y A. Digestivo			3	3
C. Maxilofacial			1	1
C. Pediátrica			1	1
C. Plástica			1	1
C. Torácica			1	1
Dermatología		1		1
Endocrinología		2		2
Farmacia		2		2
Hematología		1		1
Inmunología		1		1
M. Intensiva			2	2
M. Interna			2	2
M: Nuclear		1		1
Microbiología		1		1
Nefrología		1		1
Neumología		4		4
Neurocirugía			2	2
Neurología		2		2
Obstet. y Ginecología		4		4
Oftalmología		2		2
Oncología Médica		2		2
Oncología Radioterápica		1		1
Otorrinolaringología		2		2
Pediatría		4		4
Radiodiagnóstico		4		4
Radiofísica	1			1
Rehabilitación		2		2
Reumatología		1		1
Traumatología			2	2
Urología			1	1
<b>TOTAL</b>	<b>1</b>	<b>50</b>	<b>23</b>	<b>74</b>



**TABLA C.3.2b POR ESPECIALIDAD comparativa 2012**

<b>RESIDENTES HUCA POR ESPECIALIDAD</b>	<b>R-3</b>	<b>R-4</b>	<b>R-5</b>	<b>TOTAL</b>
A. Patológica		2		2
Anestesia		5		5
Angiología y C. V.			2	2
Aparato Digestivo		3		3
Bioquímica		1		1
Cardiología			1	1
C. General y A. Digestivo			4	4
C. Maxilofacial			1	1
C. Pediátrica			1	1
C. Plástica			1	1
C. Torácica			1	1
Dermatología			1	1
Endocrinología			1	1
Farmacia		2		2
Hematología		2		2
Inmunología		1		1
M. Intensiva			1	1
M. Interna			2	2
Microbiología		2		2
Nefrología		1		1
Neumología		3		3
Neurocirugía			2	2
Neurología		2		2
Obstet. y Ginecología		4		4
Oftalmología		2		2
Oncología Médica		1		1
Oncología Radioterápica		1		1
Otorrinolaringología		2		2
Pediatría		5		5
Radiodiagnóstico		3		3
Radiofísica	1			1
Rehabilitación		2		2
Reumatología		1		1
Traumatología			2	2
Urología			1	1
<b>TOTAL</b>	<b>1</b>	<b>45</b>	<b>21</b>	<b>67</b>



### **3.3. Relación Nominal de Residentes del HUCA que finalizaron su Período Formativo Año 2.013.**

#### **Anatomía Patológica (4 AÑOS)**

D <sup>a</sup> . Nildiana Del Carmen Cedeño Caballero	R-4
D. Iván Fernández Vega	R-4
D. Jaime Martín Jiménez Duarte	R-4

#### **Anestesiología y Reanimación (4 AÑOS)**

D <sup>a</sup> . Andrea Artime Díaz	R-4
D <sup>a</sup> . Ana B. Cuellar Martínez	R-4
D. Javier Frieyro González	R-4
D <sup>a</sup> . Andrea García Da Costa	R-4

#### **Angiología y Cirugía Vascul ar (5 AÑOS)**

D. Lucas Alvarez García	R-5
D. Mario González Gay	R-5

#### **Aparato Digestivo (4 AÑOS)**

D <sup>a</sup> Paloma Alvarez Martínez	R-4
D. Carlos Ordieres Díaz	R-4
D <sup>a</sup> . María Pipa Muñiz	R-4

#### **Bioquímica Clínica (4 AÑOS)**

D <sup>a</sup> . Laura Bretaña García de Andoin	R-4 (BIR)
D <sup>a</sup> . Evangelina María Rey Piñeiro	R-4 (FIR)

#### **Cardiología (5 AÑOS)**

D <sup>a</sup> . Eva M <sup>a</sup> Benito Martín	R-5
D. Alfredo Renilla González	R-5
D <sup>a</sup> . Sandra Secades González	R-5
D. Diego León Durán	R-5

#### **Cirugía Cardiovascular (5 AÑOS)**

D. Daniel Hernández-Vaquero Panizo	R-5
------------------------------------	-----

#### **Cirugía General y del Aparato Digestivo (5 AÑOS)**

D. Rubén Gonzalo González	R-5
D <sup>a</sup> . Andrea González Tamargo	R-5
D <sup>a</sup> . Elsa Castelo Alvarez	R-5

#### **Cirugía Oral y Maxilofacial (5 AÑOS)**

D <sup>a</sup> . Tania Rodríguez Santamarta	R-5
---	-----



**Cirugía Ortopédica y Traumatología (5 AÑOS)**

D. Carlos Argüelles Rodríguez	R-5
D. Juan A. Dianez Raimundez	R-5

**Cirugía Pediátrica (5 AÑOS)**

D <sup>a</sup> . Nataliz Vega Mata	R-5
------------------------------------	-----

**Cirugía Plástica Estética y Reparadora (5 AÑOS)**

D <sup>a</sup> . Elena García del Pozo	R-5
--	-----

**Cirugía Torácica (5 AÑOS)**

D. Pedro J. Gato Diaz	R-5
-----------------------	-----

**Dermatología Médico-Quirúrgica y Venereología (5 AÑOS)**

D <sup>a</sup> . Noemi Eiris Salvado	R-4
--------------------------------------	-----

**Endocrinología y Nutrición (4 AÑOS)**

D. Juan Luis Fernández Morera	R-4
D <sup>a</sup> . Verónica Sánchez Rivas	R-4

**Farmacia Hospitalaria (4 AÑOS)**

D. Daniel Ruiz Sánchez	R-4 (FIR)
D. Alejandro Jose Sastre Heres	R-4 (FIR)

**Hematología y Hemoterapia (4 AÑOS)**

D <sup>a</sup> . Eva Alonso Nogues	R-4
D <sup>a</sup> . Ariana Fonseca Mourelle	R-4

**Inmunología (4 AÑOS)**

D <sup>a</sup> . Ainara Echevarría De Carlos	R-4 (BIR)
--	-----------

**Medicina Física y Rehabilitación (4 AÑOS)**

D <sup>a</sup> . Jeannette Palomino Rosales	R-4
D. Cesar Ricardo Román Banks	R-4

**Medicina Intensiva (5 AÑOS)**

D <sup>a</sup> . Lorena Martín Iglesias	R-5
D. Eloy Fernández García	R-5

**Medicina Interna (5 AÑOS)**

D. Joaquin Bernardo Cofiño	R-5
D <sup>a</sup> . Alba Fidalgo Navarro	R-5

**Medicina Nuclear (4 AÑOS)**

D <sup>a</sup> . Rocio Menéndez Alonso	R-4
--	-----

**Microbiología y Parasitología (4 AÑOS)**

D <sup>a</sup> . Candela Balado Cabana	R-4
--	-----



**Nefrología (4 AÑOS)**

D<sup>a</sup>. M<sup>a</sup>. Inés Rodríguez Pastore R-4

**Neumología (4 AÑOS)**

D<sup>a</sup>. Ana Isabel Enriquez Rodríguez R-4

D<sup>a</sup>. Ana Fernández Tena R-4

D<sup>a</sup> Rosirys Mercedes Guzmán Taveras R-4

D. Hazael Jimenez Amador R-4

**Neurocirugía (5 AÑOS)**

D<sup>a</sup>. Cristina Ferreras García R-5

D<sup>a</sup>. Karina Alicia Plaza Vilatuña R-5

**Neurología (4 AÑOS)**

D<sup>a</sup>. Marta Para Prieto R-4

D<sup>a</sup>. María Rico Santos R-4

**Obstetricia y Ginecología (4 AÑOS)**

D<sup>a</sup>. Alejandra I. Batalla González R-4

D. Alan Miliet Bernal Rodríguez R-4

D<sup>a</sup>. Begoña Díaz de la Noval R-4

D. Santiago Fernández Turizo R-4

**Oftalmología (4 AÑOS)**

D<sup>a</sup>. Miriam García Fernández R-4

D<sup>a</sup>. Alba García López R-4

**Oncología Médica (4 AÑOS)**

D. Carlos Alvarez Fernández R-4

D<sup>a</sup>. Quionia Pérez Arnillas R-4

**Oncología Radioterápica (4 AÑOS)**

D<sup>a</sup>. Elisabeth Estefanía Arrojo Alvarez R-4

**Otorrinolaringología (4 AÑOS)**

D<sup>a</sup>. Rocío González Márquez R-4

D. Jorge Andrés Nuñez Rojas R-4

**Pediatría y Sus Áreas Específicas (4 AÑOS)**

D<sup>a</sup>. Sara Bueno Pardo R-4

D<sup>a</sup>. Reyes Fernández Montes R-4

D<sup>a</sup>. Sonia Lareu Vidal R-4

D<sup>a</sup>. María Montes Granda R-4

**Radiodiagnóstico (4 AÑOS)**

D<sup>a</sup>. Ana María Benitez Vazquez R-4

D<sup>a</sup>. Beatriz Escobar Mallada R-4

D<sup>a</sup>. M<sup>a</sup>. Pilar Redondo Buil R-4

D<sup>a</sup>. Nancy Sánchez Rubio R-4



**Radiofísica Hospitalaria (3 AÑOS)**

**D. Juan José García Hernández**

**R-3 (RIR)**

**Reumatología (4 AÑOS)**

**D<sup>a</sup>. Patricia Tejón Menéndez**

**R-4**

**Urología (5 AÑOS)**

**D. Jorge M. González Suárez**

**R-5**

**4.- Incidencias:**

**4.1. Renuncias/Abandonos:**

Durante el año 2.013, se produjeron cin renuncias en plazas adjudicadas en los Servicios de: Hematología, Inmunología, Ginecología, M. Nuclear y Nefrología. El Residente del Servicio de Inmunología, no ha tomado posesión de su plaza en el mes de Mayo de 2.013.

**4.2. Cambios de especialidad:**

Ninguna,

**4.3. Convalidaciones:** Se le convalida un año al Residente de 1º año de Reumatología, por haber realizado otra especialidad. (M. Interna).

**4.4. Reclamaciones:**

<b>Incendencia</b>	<b>Fecha</b>	<b>Informa</b>	<b>Causa/Raíz</b>	<b>A. Preventiva o Correctora</b>
Limitación por Ley Autonómica del nº de horas de atención continuada	Finales de 2012 y todo 2013	MIR, Tutores, Jefes de Unidades Docentes	Ley autonómica con limitación a 102 mensuales de atención continuada para residentes. Conflicto con las necesidades de Servicios, Programas formativos y nº de guardias realizadas.	Reuniones con Residentes, Tutores, Gerencia y Dirección de área Sanitaria y Hospital. Reunión Jefes de Estudio y Dirección General de la Consejería. Actas nº 1,2,6,7 y 8. Solicitud excepcional por año 2013 de extensión del nº de guardias. Nota Aclaratoria Decreto de Jornada
Solicitud Guardias específicas M. Nuclear.	09-07-12	MIR de M. Nuclear.	No realización Guardias específicas propuestas en Programa Formativo Tipo	Reunión con MIR 09-07-13 y Carta a M.I.R. , Tutora y Jefe de Servicio el 11-07-13. Proceso organizativo en actualización traslado nuevo HUCA.
Cambios tipos de Guardia, perjuicio formación profesional U. Docente C. Padiátrica	30/10/13	MIR de C. Padiátrica.	Cambio organigrama de guardias afecta formación de los MIR al reducir en parte actividad quirúrgica durante la misma.	Reuniones con MIR, Tutor y Jefe de Servicio. Se acomodan cambios. Acta nº 9.Comisión de Docencia
Cambio Tutor Urología	Noviembre 2013	MIR, Tutor saliente y parte Facultativos de Urología	Cambio de tutor sin anuencia del rescindido y sin conocimiento previo de MIR	Reuniones con MIR, Tutor saliente, Nuevo tutor y Jefe de Servicio. Cartas a MIR, Facultativos, Tutor saliente y entrante, Jefe de Servicio y Gerencia-Dirección. Acta nº 9.Comisión de Docencia



## 5. Indicadores:

5.1 Razón de Nº de Residentes por actividad global del HUCA. Se muestran en la tabla C.5.1.

5.2. Razón de plazas no adjudicadas. No incorporaciones/Renuncias, con comparativa por año. Ver tabla C.5.2.

5.3 Residentes incorporados con mejor nº (MIR / otros) MIR con número < 1000 y < 2000, comparativa con años previos. Ver tabla C.5.3.

### RATIO ACTIVIDAD GLOBAL HUCA POR RESIDENTE.

TABLA C.5.1.

	AÑO - 2.011	AÑO - 2.012	AÑO - 2.013
Nº DE RESIDENTES	313	317	304*
Nº ALTAS TOTALES/RATIO	37.056/118,39	35.076/110,64	34.505/113,5
Nº INTERVENCIONES TOTALES/RATIO	20848/66,61	19.495/61.49	19.594/64,45
Nº URGENCIAS TOTALES/RATIO	145.304/464,23	140.104/441,96	136.123/447,77
Nº CONSULTAS TOTALES/RATIO	201.321/643,20	603.765/1904,62	596.952/1962,47
Nº GUARDIAS RESIDENTES y Nºº HORAS TOTALES/RATIO		19.438/61,31	18.280/60,13 339.282/1116 (101,45/mes)

\* a Junio de 2013

### PLAZAS NO ADJUDICADAS / RENUNCIAS.-

TABLA C.5.2

	AÑO - 2.011 Nº	AÑO - 2.012 Nº	AÑO - 2013 Nº
OFERTADAS	77	72	72
NO INCORPORADOS	1	--	1
RENUNCIAS	6	--	5



**COMPARATIVA N° ELECCION M. I. R. TABLA C.5.3.- y FIGURA**

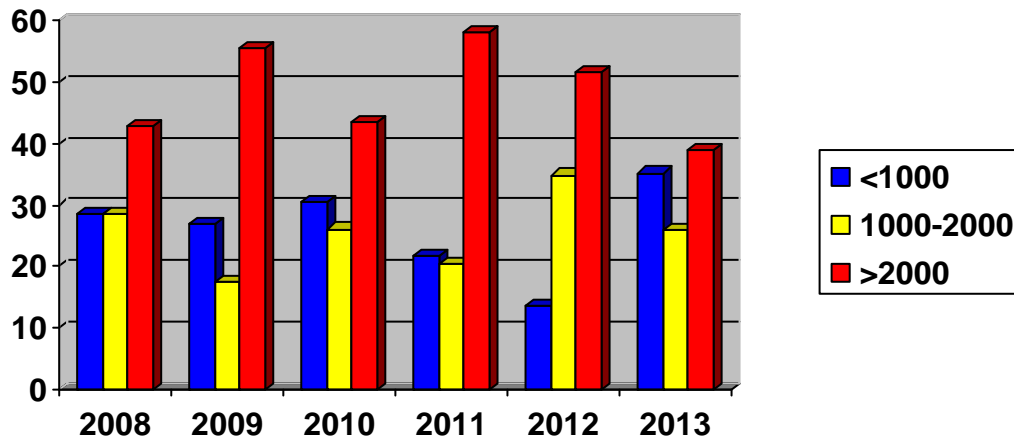
**N° ELECCION M. I. R. AÑO 2.013**

**C.5.3**

ESPECIALIDAD	RESIDENTES	N° ORDEN <1000	N° ORDEN 1.000 a 1999	N° ORDEN ≥ 2.000
A. PATOLOGICA	1			2991
ANESTESIA	4		1105 1882	2117 2296
A. Y C. VASCULAR	1		1054	
A. DIGESTIVO	2	806	1753	
CARDIOLOGIA	3	97 397 462		
C. CARDIACA	1	702		2177
C. GENERAL	2			2788
C. O. Y MAXILOFACIAL	1		1723	
C. O. Y TRAUMATOLOGIA	2	556 907		
C. PEDIATRICA	1			2553
C. PLASTICA	2	241 362		
C. TORACICA	1			2940
DERMATOLOGIA	1	766		
ENDOCRINOLOGIA	1			2737
HEMATOLOGIA	1			2652
M.F. Y REHABILITACION	1			5464
M. INTENSIVA	1	923		
M. INTERNA	1			3064
M. NUCLEAR	1			6020
MICROBIOLOGIA				
NEFROLOGIA	2			2387 2428
NEUMOLOGIA	2		1182	2264
NEUROCIRUGIA	1	722		
NEUROFISIOLOGIA C.	1			5877
NEUROLOGIA	1	614		
OBST. Y GINECOLOGIA	2		1341 1466	
OFTALMOLOGIA	2	859	1505	2123
O. MEDICA	1			
O. RADIOTERAPICA	1			3460
O. R. L.	2		1091 1938	
PEDIATRIA	5	76 595 723 794	1393	
RADIODIAGNOSTICO	4		1770 1782	2060 2232
REUMATOLOGIA	1	56		
UROLOGIA	1			3150
<b>TOTAL</b>	<b>54</b>	<b>19 (35,18%)</b>	<b>14(25,92%)</b>	<b>21 (38,88%)</b>



**GRÁFICO C.5.3:**



## D). PROCESO DE EVALUACIÓN DE RESIDENTES:

### 1. *Comité de Evaluación.*

Las evaluaciones se han realizado de acuerdo a la normativa remitida por el Ministerio de Sanidad, Política Social e Igualdad.

Los Comités de Evaluación están formados por:

- Presidente de la Comisión de Docencia
- El tutor del residente a evaluar
- Un facultativo en ejercicio de la especialidad (Jefe de Servicio o quien designe)
- Un representante de la Comunidad Autónoma (vocal de la Comisión de Docencia)
- La Secretaria de la Comisión de Docencia con voz sin voto

Los tutores presentan la Ficha 1 (evaluación de las rotaciones) Ficha 2 (evaluación anual) y Memoria Anual de las actividades del residente.

Para la evaluación de los 317 especialistas se convocaron a los Comités de Evaluación de todas las especialidades entre los días del 3 al 5 de Junio de 2013. Las evaluaciones se realizaron de manera satisfactoria, sin incidencias dignas de mención. Exposición Tablón de Anuncios del 5 al 14 de Junio de 2013 y remisión al Ministerio de Sanidad con fecha de 14 de Junio de 2013.



## ***2. Resultados de la evaluación de residentes 2013:***

### **Evaluación anual (R-1):**

Número de residentes: **73**

- Calificados **Excelentes** (3 puntos): **1**
- Calificados **Destacados** (entre 2,0 y 2,9 puntos): **69**
- Calificados **Suficientes** (entre 1,0 y 1,9 puntos): **3**

### **Evaluación anual (R-2):**

Número de residentes: **73**

- Calificados **Excelentes** (3 puntos): **3**
- Calificados **Destacados** (entre 2,0 y 2,9 puntos): **68**
- Calificados **Suficientes** (entre 1,0 y 1,9 puntos): **2**

### **Evaluación anual (R-3):**

Número de residentes: **73**

- Calificados **Excelentes** (3 puntos): **4**
- Calificados **Destacados** (entre 2,0 y 2,9 puntos): **68**
- Calificados **Suficientes** (entre 1,0 y 1,9 puntos):
- Calificados **No Evaluable:** (Baja I. L..T. ): **1**

### **Evaluación anual (R-4):**

Número de residentes: **76**

- Calificados **Excelentes** (3 puntos): **9**
- Calificados **Destacados** (entre 2,0 y 2,9 puntos): **66**
- Calificados **Suficientes** (entre 1,0 y 1,9 puntos):
- Calificados **No Evaluable:** (Baja I. L. T. ): **1**

### **Evaluación anual (R-5):**

Número de residentes: **23**

- Calificados **Excelentes** (3 puntos): **2**
- Calificados **Destacados** (entre 2,0 y 2,9 puntos): **21**
- Calificados **Suficientes** (entre 1,0 y 1,9 puntos):



Los residentes pasaron de año de formación en las siguientes fechas:

- Los R-1: 10 de Mayo de 2.013
- Los R-2: 12 de Mayo de 2.013
- Los R-3: 19 de Mayo de 2.013
- Los R-4: 19 de Mayo de 2.013
- Los R-5: 20 de Mayo de 2.013

En la evaluación posterior en los no reevaluables o con prórroga.

**R-1.-** Ninguna.

**R-2.-** Ninguna.

**R-3.-** Prorrógas: 12-08-13; 10-12-13

**R-4.-** Prorrógas: enero 2014

**R-5.-** Ninguna.

### ***3. Evaluación Residentes que finalizan su formación:***

Nº Total Residentes Finalizan: 74

- Calificados Excelentes: 11
- Calificados Destacados: 62
- Calificados Suficientes: 1

### ***4. Incidencias.***

#### ***4.1 Prórrogas.***

Durante el año 2.013 se prorrogan por diferentes motivos un total de 3 Residentes correspondientes a los siguientes Servicios:

Endocrinología: 1

Hematología: 1

Nefrología: 1

**4.2 Reclamaciones**, todas resueltas con sus Tutores, sin incidencias.

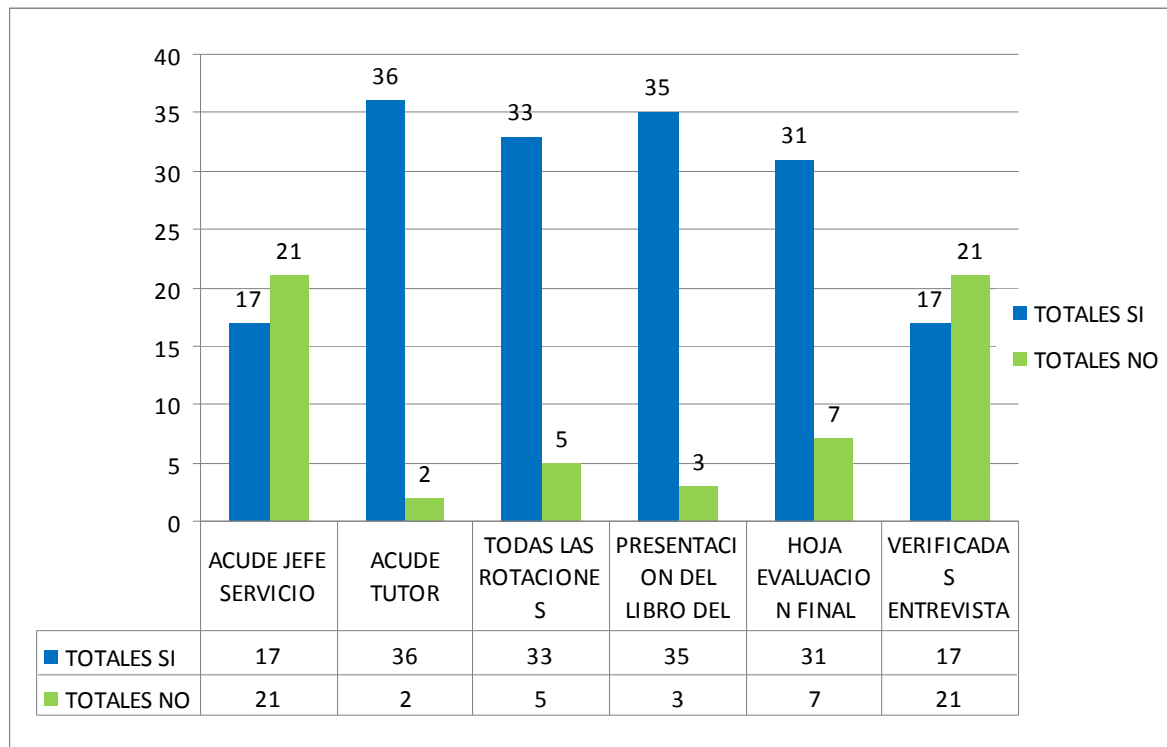


## 5. Indicadores.

- 5.1. Asistencia de los tutores.
- 5.2. Jefe de Servicio o Especialista designado.
- 5.3. Hojas de Evaluación debidamente cumplimentadas.
- 5.4. Porcentaje de Residentes con memoria anual elaborada.
- 5.5. Porcentaje de Residente con el Libro del Residente, cumplimentado.
- 5.6. Entrevistas periódicas
- 5.7. Comparativa por años de las calificaciones

En la Figura D.5.1 se resumen los indicadores 5.1 a 5.6. En la Tabla D.5.1 el indicador 5.7

**Figura D.5.1**





**Tabla D.5.1**

AÑO	2.011	2.012	2.013
TOTAL RESIDENTES	313	317	317
RESIDENTES FINALIZAN	72	67	74
CALIFICACIONES FINALES	Excelentes: 5 Destacados: 66 Suficientes: 1	Excelente: 5 Destacados: 59 Suficientes: 3	Excelente: 11 Destacados: 62 Suficientes: 1

## E) ROTACIONES

### *1. Calendario Rotaciones Residentes 1º y 2º año.*

En las Tablas E.1.1 y E.1.2 se muestra el Calendario de Rotaciones de Residentes de 1º y 2º año respectivamente. Elaborado el calendario por el Dr. Joaquín Vázquez, Vocal de la Comisión de Docencia, este se hizo oficial con fecha de 28 de Mayo de 2.013.

ROTACIONES R1 HUCA 2013-2014

		jun-13	jul-13	ago-13	sep-13	oct-13	nov-13	dic-13	ene-14	feb-14	mar-14	abr-14	may-14	
ANEST	DIAZ CASTRO,HECTOR	ANE	ANE	ANE	INF	MI	MI	CAR	CAR	RX	RES	NEF	URG	
	MANZANO PATALLO,ANDREA	ANE	ANE	ANE	RX	CAR	CAR	RES	URG	NEF	INF	MI	MI	
	MIRANDA GARCIA,PELAYO	ANE	ANE	ANE	CAR	CAR	RES	RX	NEF	INF	MI	MI	URG	
	BERZAL CANGA,ELENA	ANE	ANE	ANE	NEF	URG	RES	RX	CAR	CAR	INF	MI	MI	
CX. VAS	PADRON ENCALADA,CAROL ELIZABETH	CV	CV	CV	CG	CG	CG	CG	ANE Re	URG	MI	MI	LAB. V	
DIG	RODRIGUEZ ESCAJA,CARLOS	MI	MI	MI	MI	MI	CSAL	CG	CG	URG	NUTR	RX	RX	
	DE JORGE TURRION,MIGUEL ANGEL	RX	RX	CG	CG	URG	NUTR	C.SAL	MI	MI	MI	MI	MI	
CAR	ALPERI GARCIA,ALBERTO	RES	RES	NEF	NEF	MI	MI	MI	MI	END	NRL	URG	C.SAL	
	LORCA GUTIERREZ,REBECA	NEF	NEF	NRL	URG	RES	RES	END	C.SAL	MI	MI	MI	MI	
	SILVA CONDE,IRIA	END	NRL	RES	RES	MI	MI	MI	MI	C.SAL	NEF	NEF	URG	
Cx. CV	MEANA FERNANDEZ,BLANCA	CX. CV	CX. CV	CX. CV	CX. CV	CG	CG	CG	URG	C.PL	RX VAS	CV	CV	CV
Cx. GEN	DORISME ,ASNEL						URG	UVI	ANE Qf	ANE re				
	DIAZ VICO,TAMARA										UVI	ANE qf	ANE re	URG
Cx. MAX	GONZALEZ SOTO,JESUS	CG	CG	CG	CG	NCGIA	ANE re	URG						
COT	MOLINERO MONTES,MELODIA	COT	CG	URG	REHA	ANE	MI	C.PL	C.PL	C.PL	CV	CV	C.SAL	
	BECERRA VARGAS,MARIO MARTIN	COT	C.PL	C.PL	C.PL	CG	C.SAL	CV	CV	REHA	ANE	URG	MI	
Cx. PL	DOMINGUEZ BENGOA,SARA	C. PL	DER	URG	COT	COT	REHA	C.MAX	C.MAX	CV	ORL	CG(cab)	CG(cab)	
	ALVAREZ-BUYLLA ALVAREZ,PABLO	C. PL	COT	COT	CV	C. MAX	C.MAX	REHA	DER	CG(cab)	CG(cab)	URG	ORL	
Cx. TOR	GUTIERREZ PEREZ,ALEXIA BELEN	CG	CG	CG	URG	CG	CG	CG	CG	CG	CG	C. TOR	RX	
DER	GOMEZ DE CASTRO,CELIA	MI	MI	MI	MI	C.PL	C.SAL	URG						
END	MARTIN NIETO,ALICIA	MI	MI	MI	MI	NRL	NRL	C.SAL	URG	NEF	NEF	CAR	CAR	
GER	GUIROLA GARCIA-PRENDES,CRISTINA										URG	NRL	NRL	NRL
	PELLITERO BLANCO,LAURA										URG	NRL	NRL	NRL

HEM	ARIAS FERNANDEZ,TAMARA	MI	MI	MI	MI	URG	NEF	NEF	RX	RES	RES	UVI	UVI
	ZANABILI AL-SIBAI,JOUD	RES	RES	URG	NEF	NEF	RX	UVI	UVI	MI	MI	MI	MI
INM	FERNANDEZ MENDEZ,GONZALO ELIO		URG										
REHA	GUILLEN ALFARO,MARIO EDGARDO	REHA	MI	MI	REUMA	COT	COT	CAR	RX	NRL	NRL	RES	REHA
UVI	RODRIGUEZ GARCIA,RAQUEL MARIA	UVI	UVI	UVI	URG	MI	MI	INF	NEF	NEF	RX	ANE	ANE
M. INT	MENENDEZ FERNANDEZ-MIRANDA,CANDELA	MI	MI	MI	IC	IC	RX	URG	A.P	DIG	DIG	RES	RES
	GARCIA PEREZ,ALICIA	MI	MI	MI	RX	URG	IC	IC	RES	RES	A.P	DIG	DIG
		jun-13	jul-13	ago-13	sep-13	oct-13	nov-13	dic-13	ene-14	feb-14	mar-14	abr-14	may-14
M. NUC	LOZANO MURGAS,MARIA LUCIA	MI	MI	RX	URG								
NEF	MERINO BUENO,MARIA DEL CARMEN	NEF	NEF	CAR	CAR	URG	END	C.SAL	MI	MI	MI	MI	INF
	DEL RIO GARCIA,LAURA	NEF	NEF	URG	END	MI	MI	MI	INF	MI	C.SAL	CAR	CAR
NEUMO	GARCIA ALFONSO,LUCIA	CAR	CAR	URG	END	INF	MI	MI	MI	MI	IC	CSAL	RES
	ORELLANA GONZALEZ,MARIA ANGELICA	CAR	CAR	INF	MI	MI	MI	MI	IC	END	C.SAL	URG	RES
NRCG	FERNANDEZ CANAL,ADAN	NCGIA	C.PL	RX	RX	RX	URG	NRL	NRL	NRL	UVI	UVI	A.P.
NEURO	MARTINEZ RODRIGUEZ,LAURA	SM	SM	END	MI	MI	MI	MI	URG	C.SAL	CAR	CAR	NRL
NFS	SILVA RAMOS,SUSANA	NRL	NRL	NRL	NRL	NRL	NRL	NRL	NRL	NRL	URG	PED	PED
OFT	MACIAS FRANCO,SANDRA	URG											
	SANCHEZ AVILA,RONALD MAURICIO		URG										
ONM	FERNANDEZ ARROJO,SARA	MI	MI	MI	MI	MI	MI	MI	MI	URG	AP	ONM	ONM
ONR	ORDUZ ARENAS,ANDREA CAROLINA	MI	MI	MI	MI	MI	ONM	ONM	A.P	RX	RX	RX	RX
ORL	ALBORNOZ AFANASIEV,PABLO HENRIQUE	URG											
	MUÑOZ CORDERO,MARIA GABRIELA		URG										
PSIQ	BESTENE MEDINA,SHEREZADE									NRL	NRL	MI	MI
RX	GALVEZ GARCIA,SARA	URG											
	VICENTE QUILEZ,MARIA		URG										
	SANCHEZ GARCIA,SANDRA	URG											
	MORAN HEVIA,MARTA		URG										

REUMA	CABEZAS RODRIGUEZ,IVAN	INMU	INMU	REHA						C.SAL					
TRABAJO	RUTH LOBETO PRIETO				MI								CAR	NRL	
TRABAJO	ANNY ROMERO SECIN			CAR									RES	RES	
URO	GONZALEZ RUIZ DE LEON,CRISTINA	URO	URO	URO	URG	CV	CV	NEF	RX	RX	CG	CG	CG		GINE
MFyC	FERNANDEZ GARCIA,CESAR						MI	MI	MI	MI	URG	NEF	CAR		
MFyC	SANTIAGO SIERRA,PATRICIA						MI	MI	MI	MI	END	END	URG		
MFyC	CENJOR MARTIN,RAQUEL						END	END	URG	RES	RES/CAR	CAR	NEF		
MFyC	BLANCO VALLE,NURIA						URG	MI	MI	MI	MI	END	END		
MFyC	TRIVIÑO CAMPOS,IVON JOHANNA						NEF	RES	RES/CAR	CAR	URG	MI	MI		
MFyC	LAGO ESTEVEZ,SARA						RX	URG	DIG	CAR	CAR/RES	RES	MI		
MFyC	ESPINOSA CUSTODIO,HIRAM ABIF						CAR	CAR/RES	RES	URG	MI	MI	MI		
MFyC	NIETO ALFONSO,PABLO						RES	RES/CAR	CAR	END	END	URG	NEF		
MFyC	VAZQUEZ BLANCO,ISABEL						URG	END	END	NEF	RX	MI	MI		
MFyC	RODRIGUEZ SUAREZ,MARIA JOSEFA						NEF	URG	RES	RES/CAR	CAR	RX	END		
MFyC	XAVIER DA SILVA,WESLEI						URG	END	END	MI	MI	MI	MI		
MFyC	BEDIA CUETO,PALOMA						RX	MI	MI	MI	MI	END	END		URG



## 2.- ROTACIONES FUERA DEL HOSPITAL AÑO 2013

Se muestran en total y por ubicación docente en las tablas E.2.1, E.2.2, E.2.3, E.2.4 y E.2.5

TABLA E.2.1

### TOTAL ROTACIONES AÑO 2.013 -

INTERNAS	TOTAL DIAS	EXTERNAS	TOTAL DIAS	TOTAL ROTACIONES	TOTAL DIAS
55	896	134	6843	189	7739

TABLA E.2.2

### ROTACIONES EN CENTROS DEL PRINCIPADO AÑO

CENTRO	NUMERO ROTACIONES	TOTAL DIAS
ALVAREZ BUYLLA	3	71
AREA PRIMARIA IV	3	91
AREA PRIMARIA VIII	3	92
CABUEÑES	3	152
CUIDADOS PALIATIVOS AREA IV	1	31
GRANDE COVIAN	3	84
INSTITUTO FDEZ.-VEGA	2	62
JARRIO	4	155
MONTE NARANCO	4	56
REGIONAL FARMACOVIGILANCIA	2	61
SAN AGUSTIN	1	40
VALLE NALON	3	244
TOTAL	32	1.139

TABLA E.2.3

### ROTACIONES EN ESPAÑA EXCLUIDO EL PRINCIPADO AÑO 2.013.-

COMUNIDAD	CENTRO	NUMERO ROTACIONES	TOTAL DIAS
ANDALUCIA	VIRGEN DEL ROCIO- SEVILLA	3	
	VIRGEN DE LA VICTORIA- MALAGA	1	208
CANARIAS	H. U. GRAN CANARIA DR. NEGRIN	1	92
CATALUÑA	BELLVITGE BARCELONA	1	



		Comisión de Docencia	
	CLINIC – BARCELONA GERMANS TRIS I PUYOL IGUALADA – BARCELONA SAN JUAN DESPI – BARCELONA SAN JUAN DE DIOS – BARCELONA SAN PABLO – BARCELONA QUIRON BARCELONA VALLE HEBRON BANCO DE SANGRE I TEIXITS	2 1 1 2 4 1 6 1	1062
CANTABRIA	MARQUES DE VALDECILLA-SANTANDER CLINICA D. MEDICO CANTABRIA	2 1	176
CASTILLA-LEON	COMPLEJO ASISTENCIAL-LEON COMPLEJO ASISTENCIAL PALENCIA UNIVERSITARIO BURGOS C. UNIVERSITARIO SALAMANCA	4 1 1 1	331
CASTILLA LA MANCHA	C. HOSPITALARIO - TOLEDO	1	30
COMUNIDAD MURCIA	UNIVERSITARIO ALBACETE	1	28
COMUNIDAD VALENCIANA	HOSPITAL DENIA ALICANTE MARINA SALUD DENIA CASA SALUD VALENCIA LA FE VALENCIA	2 1 1 1	186
MADRID	DOCE DE OCTUBRE-MADRID FUNDACION JIMENEZ DÍAZ-MADRID GREGORIO MARAÑÓN-MADRID LA PAZ-MADRID M.D. ANDERSON CENTER-MADRID MOSTOLES – MADRID HOSPITAL QUIRON-MADRID HOSPITAL RAMON Y CAJAL-MADRID HOSPITAL SAN CARLOS- MADRID PUERTA DE HIERRO – MADRID SAN CHINARRO – MADRID C. N.INVEST. CARDIOVASCULAR CARLOS III	6 1 5 5 3 2 2 3 5 2 1 1 1 1 1 1	2148
NAVARRA	UNIVERSIDAD NAVARRA PAMPLONA	1	28
GALICIA	C. HOSPITALARIO-S. COMPOSTELA JUAN CANALEJO-LA CORUÑA	1 6	375
PAIS VASCO	I. VALENCIANO INFERTILIDAD BILBAO GALDAKANO VIZCAYA CRUCES BILBAO	5 2 1	216
RIOJA	SAN PEDRO	1	61
<b>TOTAL</b>		<b>100</b>	<b>4941</b>



TABLA E. 2.4

**ROTACIONES EN EL EXTRANJERO AÑO 2.013.-**

AREA	CENTRO	NºROTACIONES	TOTAL DIAS
AFRICA	CRIS HANI BARAGWANATH A. AFRICA	1	91
ASIA	CHANG-GUNG MEMROIAL HOSPITAL TAIWAN	1	46
CANADA	H. ROYAL VICTORIA MONTREAL CANADA	1	60
EUROPA	THE LEEDS TEACHING HOSPITAL REINO UNIDO HENRI MONDOR PARIS CLINICA UNIV. SAINT LU BRUSELAS UNIVERSITY HOSPITAL OF ZURICH SUIZA SR. GEORGE 'HEALTHCARE LONDRES DEUTSSCHES HERZZENTRUM MUNICH HELSINKI UNIVERSITY FINLANDIA FUNDACION G.MONASTERIO-TOSCANA ITALIA HIRSLANDEN KLINIK – AARAU SUIZA UNIVERSITY HOSPITAL OF ZURICH ALEMANIA CHRU MONTPELLIER FRANCIA UNIIVERSIDAD PISA ITALIA UNIVERSATY HEIDELBERG ALEMANIA QUENN SQUARE LONDRES UNIVERSIDAD DE PADUA ITALIA GUI DE CHAULIAC FRANCIA FONDAZIONE CNR R. MAGNETICA TOSCANA	1 1 1 1 1 1 1 1 1 1 1 1 1 1 1 1 1 1	898
USA	CLEVELAND CLINIC OHIO CENTURY ONCOLOGY MICHIGAN BOSTON 'S CHILDREN HOSPITAL MASSACHUSETTS CINCINNATY CHILDREN'S OHIO FORD ESOECIAL SURGERY EE.UU. WEXNEW MEDICAL CENTER EE.UU. JASON MEMORIAL MIAMI PHILADELPHIA EE. UU. HOUSE RESEARCH INSTITUTE EE.UU. MOUNT SINAI MEDICAL CENTER NEW YORK BRIGHAMS'S WOMEN BOSTON ENDOCRINOLOGY ANDE DEIAB. C.A.P. FLORIDA	1 1 1 1 1 1 1 1 1 1 1 1 1	686
IBEROAMERICA	C. REHABILITACION INFANTIL TELETON MEJICO HOSPITAL NIÑOS RICARDO GUTIERREZ ARGENTINA	1 1	121
<b>TOTAL</b>		<b>34</b>	<b>1902</b>



TABLA E. 2.5

**ROTACIONES EN OTROS CENTROS POR ESPECIALIDADES:**

ESPECIALIDAD	NºRESIDENTES	ROTACIONES INTERNAS	ROTACIONES EXTERNAS	TOTAL
A. PATOLOGICA	6	--	2	2
ANESTESIA	18	1	12	13
BIOQUIMICA	8	--	1	1
C. GENERAL	17	1	4	5
C. MAXILOFACIAL	5	--	3	3
C. PEDIATRICA	5	1	4	5
C. PLASTICA	9	1	5	6
C. TORACICA	5	--	1	1
C. VASCULAR	5	1	2	3
CARDIOLOGIA	18	--	12	12
C. CARDIOVASCULA	4	1	1	2
DERMATOLOGIA	4	--	2	2
DIGESTIVO	11	--	3	3
ENDOCRINOLOGIA	5	--	3	3
FARMACIA	8	5	4	9
GINECOLOGIA	13	4	12	16
INMUNOLOGIA	2	--	--	--
HEMATOLOGIA	7	--	1	1
M. INTENSIVA	7	--	3	3
M. INTERNA	10	3	--	3
M. NUCLEAR	3	--	2	2
MICROBIOLOGIA	6	--	1	1
NEFROLOGIA	7	--	1	1
NEUMOLOGIA	12	--	5	5
NEUROCIRUGIA	5	--	6	6
NEUROFISIOLOGIA	2	--	--	--
NEUROLOGIA	7	--	4	4
OFTALMOLOGIA	8	2	6	8
O, RADIOTERAPICA	3	--	2	2
O. R. L.	8	--	5	5
O. MEDICA	7	--	4	4
PEDIATRIA	20	--	6	6
PEDIATRIA E.I.R.	2	--	--	--
RADIODIAGNOSTICO	16	2	7	9
RADIOFISICA	3	--	3	3
REHABILITACION	6	--	2	2
REUMATOLOGIA	4	--	2	2
TRAUMATOLOGIA	10	1	2	3
UROLOGIA	5	--	--	--
<b>TOTAL</b>	<b>301</b>	<b>23</b>	<b>133</b>	<b>156</b>



**3.- Rotaciones de Residente de otros Centros por el HUCA. Se muestran en total y por origen en las Tablas E.3.1, E.3.2, E.3.3 y E.3.4.**

**TABLA E.3.1**

**TOTAL DE ROTACIONES DE OTROS HOSPITALES POR EL HUCA**

TOTAL R. ESPAÑOLES	TOTAL R. EXTRANJEROS	TOTAL DIAS
88	7	5018

**TABLA E. 3.2**

**PRINCIPADO DE ASTURIAS**

CENTRO	Nº DE ROTANTES	SERVICIO DESTINO	TOTAL DIAS
CABUEÑES	2	ANESTESIA	153
	2	C. PEDIATRICA	92
	1	C. CARDIACA	31
	3	C.TORACICA	152
	2	DIGESTIVO	123
	2	GINECOLOGIA	100
	1	HEMATOLOGIA	92
	1	M. INTENSIVA	61
	2	PEDIATRIA	122
	5	RADIODIAGNOSTICO	276
JOVE	1	NEFROLOGIA	91
SAN AGUSTIN	2	C. PLASTICA	183
	1	C. TORACICA	59
	1	DIGESTIVO	90
	1	GENETICA	91
	2	M. INTERNA	122
	1	UROLOGIA	45
M. F. Y COMUNITARIA	1	ANESTESIA	59
	1	C. VASCULAR	30
	4	DERMATOLOGÍA	107
	1	ENDOCRINOLOGIA	15
	6	NEFROLOGIA	168
	1	NEUROLOGIA	31
	4	PEDIATRIA	75
MONTE NARANCO	1	HEMATOLOGIA	61
<b>TOTAL</b>	<b>49</b>		<b>2429</b>



**TABLA E.3.3 RESTO DE ESPAÑA**

COMUNIDAD	CENTRO	Nº DE ROTANTES	SERVICIO DESTINO	TOTAL DIAS
ANDALUCIA	U. PUERTA MAR CADIZ	1	O. R. L.	31
	V. MACARENA SEVILLA	1	M. INTENSIVA	91
ARAGON	U. LOZANO BLES ZARAGOZA	1	O. R. L.	61
CANTABRIA	VALDECILLA SANTANDER	1	BIOQUIMICA	59
CATALUÑA	SAN PABLO BARCELONA	2	O. R. L.	49
CASTILLA-LEON	CLINICO VALLADOLID	1	NEUROFISIOLOGIA	42
	CLINICO VALLADOLID	1	NEFROLOGIA	33
	C. ASISTENCIAL LEON	2	DIGESTIVO	122
	C. ASISTENCIAL LEON	1	NEUROCIROLOGIA	31
	C. ASISTENCIAL LEON	1	RADIODIAGNOSTICO	92
	C. ASISTENCIAL LEON	1	REHABILITACION	31
	S. LABORAL VALLADOLID	1	NEUMOLOGIA	26
	C. ASISTENCIAL LEON	1	NEFROLOGIA	92
	R. HORTEGA VALLADOLID	1	PEDIATRIA	92
	R. HORTEGA VALLADOLID	1	REHABILITACION	30
C. ASISTENCIAL LEON	1	REUMATOLOGIA	30	
CASTILLA-LA MANCHA	V. DE LA SALUD TOLEDO	1	REHABILITACION	31
EXTREMADURA	U. BADAJOZ	1	O. R. L.	30
	I. CRISTINA BADAJOZ	1	C. PLASTICA	31
GALICIA	POVISA VIGO	1	RADIOLOGIA	31
	U. SANTIAGO S. COMPOSTELA	1	O. RADIOTERAPICA	66
	UNIVERSITARIO LA CORUÑA	1	MICROBIOLOGIA	44
	C. HOSPITALARIO ORENSE	1	GENETICA M.	151
C. DE MADRID	DOCE DE OCTUBRE MADRID	1	O. R. L.	16
	U. LA PRINCESA MADRID	1	MICROBIOLOGIA	61
C. MURCIA	C. UNIVERSITARIO ALBACETE	1	GENETICA	91
C. NAVARRA	C. UNIVERSITARIO NAVARRA	1	MICROBIOLOGIA	58
	C. HOSPITALARIO	1	REHABILITACION	30
C. VALENCIA	CLINIC VALENCIA	1	O. RADIOTERAPIA	60
	C. UNIVERSITARIO VALENC	1	O. R. L.	31
PAIS VASCO	BASURTO BILBAO	1	ENDOCRINOLOGIA	59
	BASURTO BILBAO	2	DIGESTIVO	91
	BASURTO BILBAO	1	ANESTESIA	61
	TXAGORRITXU VITORIA	1	PEDIATRIA	30
	H.U. DONOSTIA S. SEBASTIAN	1	O. R. L.	31
	U. ARABA VITORIA	1	OFTALMOLOGIA	61
<b>TOTAL</b>		<b>39</b>		<b>1976</b>



**TABLA E.3.4 EXTRANJERO**

AREA	CENTRO	NUMERO ROTANTES	SERVICIO DESTINO	TOTAL DIAS
ARGENTINA	DR. MILSTEIN B. A.	1	C. MAXILOFACIAL	31
	H. G. AGUDOS B. A.	1	M. INTENSIVA	62
MEXICO	I. N.	2	TRAUMATOLOGIA	122
	REHABILITACION C. GUADALARA	1	PEDIATRIA	31
GUADALAJARA	U. GUADALAJARA	1	MICROBIOLOGIA	90
	H. CIVIL	1	TRAUMATOLOGIA	246
<b>TOTAL</b>		7		582

#### ***4. Estancias formativas de extranjeros.***

En el año 2013 y a propuesta del Ministerio de Sanidad, Política Social e Igualdad, la Comisión de Docencia inicia los trámites de un total de dos solicitudes formativas de médicos de otros países que desean realizar una estancia formativa en el HUCA. Dos de ellas se realizaron en el año 2013,

PAIS DE ORIGEN	SERVICIO/UNIDAD	Nº ROTACIONES	TOTAL MESES
CHILE	ONCOLOGÍA MÉDICA	1	12
ARGENTINA	METABOLISMO OSEO Y MINERAL	1	6

#### ***5. Colaboraciones docentes con otros Centros:***

5.1. El HUCA tiene establecido las siguientes Acuerdos Docentes:

➤ Hospital Cabueñes de Gijón :

Anestesiología y Reanimación: 10/04/2007.

Angiología y Cirugía Vasculat: 07/03/2007.

Cirugía Torácica y Cirugía Cardíaca: 07/03/2007.

Unidad de Transplante Hepático: 15/04/2009.

Neurología: 05/11/2010.

Unidad de Mama: 15-04-11.

Unidad de C. Hepática: 15-04-11.



- Hospital San Agustín de Avilés:
  - Cirugía Torácica: 05/03/2007.
  - Unidad de Transplante Hepático: 08/05/2007.
  - Medicina Intensiva: 25/11/2011.
  - Cirugía Vasculat: 07/11/2007.
  
- Hospital de Jove de Gijón:
  - Cirugía General, Cirugía Torácica, Cirugía Pediátrica: 10/06/2009
  
- Instituto Oftalmológico Dres. Fernández-Vega de Oviedo: 17/03/2000
  
- Complejo Asistencial de León:
  - Reumatología. 12/03/2009.
  
- Complejo Asistencial de Palencia (Sacyl):
  - M. Física y Rehabilitación: 27/ 05/2011.
  
- Convenio Colaboración Unidades Docentes Asociadas. C. General:
  - Hospital San Agustín, Avilés 23/02/2010.
  - Hospital Alvarez Buylla, Mieres 23/02/2010.
  - Hospital Valle del Nalón, Langreo 23/02/2010.
  
- Dentro del proceso de Acreditación del Servicio de Dermatología del Hospital Cabueñes, con fecha 13 de Julio de 2.012 se firma Convenio de Colaboración Docente, para que los Residentes de ese Hospital del Servicio de Dermatología, realicen rotaciones por el Servicio de C. Plástica y Reparadora del HUCA. Pendiente de acreditación por el Ministerio de Sanidad.



## 6. Incidencias.

6.1 Cambios Calendario. Puntuales y sin repercusiones.

6.2 Anulación / Denegación de rotaciones. Puntuales y resueltas con acuerdo de las partes.

Renuncias de Rotaciones Año 2.013:

Servicio de Anestesia: Mes de Abril.

Servicio de Neurocirugía: del 11 de Febrero al 15 de Marzo.

Servicio de Reumatología: Febrero.

6.3 Cambios /Denegación de acreditación asociación de Centros. No se produjeron durante 2013.

## 7. Indicadores.

7.1. Calendario de Rotaciones para 1er año entregado previo inicio de las mismas. si/no

7.2 Porcentaje de Rotaciones Externas fuera de España: 25%.

7.3 Ratio de días rotaciones externas realizadas / recibidas: 1,54

## F). ACTIVIDADES DE LA COMISIÓN DE DOCENCIA:

### 1. Reuniones ordinarias y extraordinarias

ORDEN DEL DIA	ACTAS
30-01-13	Nº 1
27-02-13	Nº 2
20-03-13	Nº 3
23-04-13	Nº 4
29-05-13	Nº 5
26-06-13	Nº 6
25-09-13	Nº 7
30-10-13	Nº 8
27-11-13	Nº 9
<b>TOTAL</b>	<b>9</b>



## ***2. Reuniones Generales con Tutores, Residentes y Jefes de Estudio***

### **2.1 Reuniones con tutores = 2**

Martes día 12 de Febrero de 2.013, a las 13:30 h. en el Salón de Actos del Hospital General de Asturias. Temas a tratar:

1).- Presentación del Subdirector de Gestión del Conocimiento del Área IV, Dr. Guillermo Muñiz Albaiceta.

2).- Guías Formativas de las Unidades Docentes del HUCA.

3).- Evaluación de Residentes.

4).- Rotaciones Externas

Nº Total de Tutores: 82

Asistentes: 33

Excusaron asistencia: 1

Martes día 19 de Noviembre de 2.013, a las 13:30 h. en el Salón de Actos del Hospital General de Asturias. Temas a tratar:

1.- Guías Formativas de las Unidades Docentes del HUCA.

2.- Evaluación de Residentes.

3.- Cursos Transversales y Curso de Tutores.

4.- Guardias Residentes.

5.- Ruegos y Preguntas.

Nº Total de Tutores: 82

Asistentes: 44

Excusaron asistencia: 2

### **2.2.- Reuniones Jefes de Estudio en Dirección General – Consejería.-**

Jueves 2 de mayo de 2013, a las 17:00 horas en Consejería de Salud y Servicios Sanitarios.

Jueves 24 de septiembre de 2013, a las 16:30 horas en Consejería de Salud y Servicios Sanitarios.

Jueves 14 de noviembre de 2013, a las 16:30 horas en Consejería de Salud y Servicios Sanitario



### ***3. Actos de Acogida, Despedida y Reunión de Residentes del HUCA.***

#### **3.1 Acto de bienvenida y Curso de Introducción de los nuevos residentes.**

Tuvo lugar los días 23, 24, 27, 28 y 29 de Mayo de 2013.

#### **3.2 Acto de Despedida y Reunión de Residentes del HUCA**

Realizados en viernes 17 de Mayo de 2013.

En las siguientes páginas se muestran programas de los actos:

- ✓ Jornada de Recepción Residentes Formación Sanitaria Especializada, Asturias. Miércoles 22 de Mayo de 2013.
- ✓ Curso Introdutoria para Especialistas en Formación 2013. Comisión de Docencia del HUCA. Días 23, 24, 27, 28 y 29 de Mayo de 2013.
- ✓ Acto de Despedida y Reunión de Residentes del HUCA 2013. Viernes 17 de Mayo de 2013.
- ✓ Actas de los Premios “Amalio Telenti” y “Emilio Rodríguez Vigil” a las dos mejores comunicaciones orales y dos mejores posters de la XV Reunión de Residentes del HUCA.

MIS NOTAS



JORNADA DE BIENVENIDA DE  
RESIDENTES



*Me lo contaron y lo olvidé, lo vi y lo entendí, lo hice y lo aprendí*

Confucio

22 de Mayo de 2013  
Auditorio "Príncipe Felipe"  
Oviedo

**Dirigida a:**

- Nuevos residentes que se incorporan al Servicio de Salud del Principado de Asturias: MIR, PIR, FIR, QUIR, BIR, EIR.
- Presidentes de las Comisiones de Docencia.
- Tutores y residentes de Asturias.

**Objetivo de la Jornada**

- Dar la bienvenida de las autoridades sanitarias del Principado de Asturias a los residentes que comenzarán su formación en esta Comunidad Autónoma.
- Presentar a los residentes el sistema sanitario público donde van a desarrollar su Formación Sanitaria Especializada y el modelo de servicio asistencial, orientado a los ciudadanos, en el que se van a integrar.

**PROGRAMA**

**12:00 – 12:15 Bienvenida y recepción oficial**

*D. Faustino Blanco González*  
Consejero de Sanidad

**12:15 – 12:30 Intervención Director General de Innovación Sanitaria**

*D. Enrique González Fernández*  
D.G. Innovación sanitaria

**12:30 – 13:00 Ponencia**

**El Sistema Sanitario del Principado de Asturias**

*Dr Martín Caicoya Gomez-Morán*  
Coordinador de Programas  
D.G. Innovación Sanitaria

**13:00 – 13:45 Conferencia de Clausura.**

**Los MIR en la encrucijada**

*D. Vicente Ortún Rubio*  
Decano y profesor de la Facultad de Ciencias Económicas y Empresariales de la Universitat Pompeu Fabra

**13:45 – 14:00 Clausura de la jornada**

*Dña Celia Gómez González*  
Directora Gerente del Servicio de Salud del Principado de Asturias


**CONSEJERÍA DE SANIDAD**


Dirección General de Innovación Sanitaria  
Servicio de Investigación y Gestión del Conocimiento


**RED DE COMISIONES DE DOCENCIA DE ASTURIAS**


 Hospital Universitario Central de Asturias


 H. Cabueñes

 H. S. Agustín

 Unidad Docente Multiprofesional Familiar y Comunitaria

 Unidad Docente Multiprofesional de Salud Mental

 Unidad Docente de Medicina del Trabajo

 Unidad Docente de Enfermería Obstétrico – Ginecológica

## CUADRO RESUMEN Y HORARIOS PROGRAMA ACOGIDA HUCA- ÁREA IV

Día 23	8:30-9:30 (1) Conferencia Director Gerente Área Sanitaria IV	9:30-10:30 (2) Sistemas de información y herramientas informáticas en el HUCA	10:30-11:15 (3) Laboratorio y documentación clínica	11:15-11:45 Descanso	11:45-12:30 (4) Historia Clínica e Informe de Alta	12:30-13:15 (5) Historia de Enfermería. Trabajo en equipo	13:15-14:00 (6) Recursos de información Biblioteca del HUCA.
Día 24	8:30-9:15 (7) Investigación	9:15-10:00 (8) Aspectos éticos	10:00-11:00 (9) Prevención enfermedad relacionada asistencia sanitaria. Seguridad del paciente	11:00-11:30 Descanso	11:30-12:15 (10) Plan de RCP del HUCA	12:15-14:15 (11) Urgencias. Teoría RCP básica instrumental	
Día 27	8:30-9:30 (12-15) Taller Grupo A: RCP Grupo B: Suturas Grupo C: Electrocardiograma Grupo D: Traumatología	9:30-10:30 (12-15) Taller Grupo A: RCP Grupo B: Suturas Grupo C: Traumatología Grupo D: Electrocardiograma	10:30-11:00 Descanso	11:00-12:00 (12-16) Taller Grupo A: Electrocardiograma Grupo B: Traumatología Grupo C: RCP Grupo D: Suturas Taller QIR;BIR;FIR;PIR	12:00-13:00 (12-16) Taller Grupo A: Traumatología Grupo B: Electrocardiograma Grupo C: RCP Grupo D: Suturas Taller QIR;BIR;FIR;PIR	13:00-14:00 (12-13,16) Taller Grupo A: Suturas Grupo B: RCP Grupo C: --- Grupo D:--- Taller QIR;BIR;FIR;PIR	14:00-15:00 (12-13,16) Taller Grupo A: Suturas Grupo B: RCP Grupo C:--- Grupo D:--- Taller QIR;BIR;FIR;PIR
Día 28	8:30-9:30 (17-18) Taller Grupo A:--- Grupo B:--- Grupo C: Suturas Grupo D: RCP	9:30-10:30 (17-18) Taller Grupo A:--- Grupo B:--- Grupo C: Suturas Grupo D: RCP	10:30-11:00 Descanso	11:00-12:00(19) Nutrición. Fluidoterapia	12:00-12:45 (20) Farmacia en el Hospital	12:45-13:15 (21) Clausura.	13:15-13:45 (22) Presentación de la Comisión de Docencia HUCA. Entrega material docente.
Día 29	8:30-12:50 (Descanso 10:20-11:00 h) Curso de Protección Radiológica. Documentación entregada para su revisión.						

RCP: Reanimación cardiopulmonar. Todos

Talleres de Traumatología, Electrocardiograma y suturas: MIR y EIR. Taller BIR, QIR, FIR: talleres específicos en sus unidades.

**MESA PRESIDENCIAL**

- D. JAIME RABANAL GARCÍA**  
Gerente Área Sanitaria IV. SESPA
- D. ANTONIO ÁLVAREZ GARCÍA**  
Director de Atención Sanitaria y Salud Pública
- D. MIGUEL JAVIER RODRÍGUEZ GÓMEZ**  
Director del Hospital. Área Sanitaria IV. SESPA
- D. MIGUEL ÁNGEL HERRERO ÁLVAREZ**  
Director Área Sanitaria IV. SESPA
- D. RAMÓN CORRAL SANTOVEÑA**  
Director Enfermería. Área Sanitaria IV. SESPA
- D. GUILLERMO MUÑOZ ALBAICETA**  
Subdirector de Gestión del Conocimiento e Innovación.

**PROGRAMA**

- 12:00 h. Inauguración del Acto**  
D. JAIME RABANAL GARCÍA  
Gerente Área Sanitaria IV. SESPA.  
**Saludo**  
D. JOSÉ BERNARDINO DÍAZ LÓPEZ  
Jefe de Estudios - Presidente de la Comisión de Docencia del HUCA.
- 12:15 h. EXPERIENCIA COMO RESIDENTES DEL HUCA**  
D. JOAQUÍN BERNARDO COFIÑO  
MIR de la Unidad de Gestión Clínica de Medicina Interna.
- 12:45 h. Entrega de los Premios "EMILIO RODRÍGUEZ VIGIL" y "AMALIO TELENTI" a los mejores posters y publicaciones o comunicaciones orales con participación de Residentes, por parte de la Comisión de Docencia representada por**  
D. JUAN RAMÓN JIMÉNEZ BLANCO  
Dña. M. CLARA E. MARTÍN MUÑOZ.
- 13:00 h. Entrega de Diplomas a los especialistas en formación que finalizan su Residencia, por parte de:**  
D. JAIME RABANAL GARCÍA  
D. ANTONIO ÁLVAREZ GARCÍA  
D. MIGUEL JAVIER RODRÍGUEZ GÓMEZ  
D. MIGUEL ÁNGEL HERRERO ÁLVAREZ  
D. RAMÓN CORRAL SANTOVEÑA.
- 13:45 h. Clausura y despedida**  
D. GUILLERMO MUÑOZ ALBAICETA  
Subdirector de Gestión del Conocimiento e Innovación.

Autor: M. Luz Carrero Meredez. Galizadea e Constañedo. Gerencia Área Sanitaria IV. SESPA



**Despedida Residentes en Formación**

**2013**

**Despedida de Residentes del HUCA**

ORGANIZA:  
COMISIÓN DE DOCENCIA DEL HUCA



Viernes, 17 de mayo de 2013, a las 12:00 h.  
Salón de Actos "Dr. Luis Estrada" Centro General. HUCA

**PROGRAMA**

9:00 h.	<b>EFFECTO DE LA CONTAMINACIÓN AMBIENTAL SOBRE EL CONTROL DEL ASMA BRONQUIAL Y FRACCIÓN EXHALADA DE ÓXIDO NÍTRICO</b> (Nº de Participación 29) Primer Firmante: MIGUEL A. ARIZA PROTA Residente de: NEUMOLOGÍA.
9:14h.	<b>LONG-TERM EVOLUTION OF IDIOPATHIC LAMELLAR MACULAR HOLES AND MACULAR PSEUDOHOLES</b> (Nº de Participación 84) Primer Firmante: MIRIAM GARCÍA FERNÁNDEZ Residente de: OFTALMOLOGÍA.
9:28 h.	<b>INCIDENCIA Y FACTORES RELACIONADOS CON LA NEGATIVIZACIÓN DEL HBsAg EN PACIENTES CAUCÁSICOS CON INFECCIÓN CRÓNICA POR VHB</b> (Nº de Participación 37) Primer Firmante: PALOMA ÁLVAREZ MARTÍNEZ Residente de: DIGESTIVO.
9:42 h.	<b>METILACIÓN DEL GENOMA HUMANO EN CÁNCER DE TIROIDES: BÚSQUEDA DE MARCADORES EPIGENÉTICOS DE ENFERMEDAD Y NUEVAS DIANAS TERAPÉUTICAS</b> (Nº de Participación 30) Primer Firmante: JUAN L. FERNÁNDEZ MORERA Residente de: ENDOCRINOLOGÍA.
9:56 h.	<b>STATISTIC ANALYSIS OF SENTINAL LYMPH NODE BIOPSY TECHNIQUE AND OF LYMPHATIC DRAINAGE OF THE SKIN IN CUTANEOUS MALIGNANT MELANOMA IN THE CENTRAL UNIVERSITY HOSPITAL OF ASTURIAS (2004-2010)</b> (Nº de Participación 53) Primer Firmante: AIDA MATARRANZ FAYA Residente de: CIRUGÍA PLÁSTICA
10:10 h.	Descanso.
10:20 h.	<b>SURGICAL TREATMENT OF DERMATOFIBROSARCOMA PROTUBERANS, 61 PATIENTS TREATED IN THE CENTRAL UNIVERSITY HOSPITAL OF ASTURIAS (1990-2011)</b> (Nº de Participación 26) Primer Firmante: AIDA MATARRANZ FAYA Residente de: CIRUGÍA PLÁSTICA
10:34 h.	<b>DIAGNOSTIC YIELD OF ECHOCARDIOGRAPHY IN STROKE: SHOULD WE IMPROVE PATIENT SELECTION?</b> (Nº de Participación 42) Primer Firmante: SANDRA SECADES GONZÁLEZ Residente de: CARDIOLOGÍA.
10:48 h.	<b>USE OF AORTIC EXTENSION CUFFS FOR PRESERVING HYPOGASTRIC BLOOD FLOW IN ENDOVASCULAR ANEURYSM REPAIR WITH ANEURYSMAL INVOLVEMENT OF COMMON ILIAC ARTERIES</b> (Nº de Participación 61) Primer Firmante: FRANCISCO ÁLVAREZ MARCOS Residente de: CIRUGÍA VASCULAR.
11:02 h.	<b>RECONSTRUCCIÓN QUIRÚRGICA DEL CUERO CABELLUDO</b> (Nº de Participación 91) Primer Firmante: ELENA GARCÍA DEL POZO Residente de: CIRUGÍA PLÁSTICA
11:16 h.	<b>SPECIFIC GENES INVOLVED IN SHYNTESIS AND EDITING OF HEPARAN SULFATE PROTEOGLYCANS SHOW ALTERED EXPRESSION PATTERNS IN BREAST CÁNCER</b> (Nº de Participación 33) Primer Firmante: IVÁN FERNÁNDEZ VEGA Residente de: ANATOMÍA PATOLÓGICA.
11:30 h.	Descanso y evaluación de las presentaciones por parte de los Moderadores.

**COMITÉ CIENTÍFICO**

D. J. BERNARDINO DÍAZ LÓPEZ  
Presidente de la Comisión de Docencia

D. JUAN L. FERNÁNDEZ MORERA  
Vocal de la Comisión de Docencia

Dña. CARMEN GARCÍA BERNARDO  
Vocal de la Comisión de Docencia

Dña. M.ª DOLORES GARCÍA CORTE  
Vocal de la Comisión de Docencia

Dña. PAULA JIMÉNEZ FONSECA  
Vocal de la Comisión de Docencia

Dña. CLARA E. MARTÍN MUÑIZ  
Vocal de la Comisión de Docencia

Dña. YOLANDA VALCÁRCEL ÁLVAREZ  
Secretaria de la Comisión de Docencia

**COMITÉ EVALUADOR**

D. MIGUEL A. ALAGUERO CALERO  
AGC de Farmacia Hospitalaria

Dña. M. BEGOÑA BAHAMONDE ARBAIZA  
Servicio de Oftalmología

D. SERGIO CALLEJA PUERTA  
AGC de Neurociencias

D. PERE CASAN CLARA  
AGC de Pulmón

D. J. BERNARDINO DÍAZ LÓPEZ  
AGC de Medicina Interna

Dña. ISABEL ESCUDERO GOMIS  
Servicio de Ginecología y Obstetricia

D. JUAN L. FERNÁNDEZ MORERA  
Servicio de Endocrinología

Dña. CARMEN GARCÍA BERNARDO  
Servicio de Cirugía General y Aparato Digestivo

Dña. M.ª DOLORES GARCÍA CORTE  
Enfermería Pediátrica

D. CARLOS GÓMEZ ALONSO  
Servicio de Metabolismo Óseo y Mineral

D. JUAN RAMÓN JIMÉNEZ BLANCO  
Radiodiagnóstico - Programa Expertos Jubilados

Dña. PAULA JIMÉNEZ FONSECA  
Servicio de Oncología Médica

D. ANTONIO LÓPEZ VÁZQUEZ  
Servicio de Inmunología

Dña. CLARA E. MARTÍN MUÑIZ  
Servicio de Cirugía Plástica y Reparadora

D. PABLO RUBIANES FERNÁNDEZ  
Servicio de Urgencias

D. GONZALO SOLÍS SÁNCHEZ  
AGC de Pediatría

D. MAURICIO TELENTI ASENSIO  
Servicio de Microbiología y Parasitología

Dña. YOLANDA VALCÁRCEL ÁLVAREZ  
Área de Formación de Enfermería

**MODERADORES**

D. JUAN RAMÓN JIMÉNEZ BLANCO  
Ex-Jefe de Radiodiagnóstico, Programa de Expertos Jubilados

D. FRANCISCO ORTEGA SUÁREZ  
Ex-Director del AGC de Nefrología

Dña. CLARA E. MARTÍN MUÑIZ  
Dña. YOLANDA VALCÁRCEL ÁLVAREZ  
Dña. M.ª DOLORES GARCÍA CORTE  
D. J. BERNARDINO DÍAZ LÓPEZ  
Miembros de la Comisión de Docencia y del Comité Científico de los Premios Vigil y Amalio Telenti 2013 del HUCA

# XVI Reunión de Residentes del HUCA

ORGANIZA:  
**COMISIÓN DE DOCENCIA DEL HUCA**



Viernes, 17 de mayo de 2013, a las 12:00 h.  
Salón de Actos "Dr. Luis Estrada" Centro General. HUCA



## XVI PREMIOS CIENTÍFICOS HUCA 2013

Tras la presentación de las diez mejores comunicaciones orales seleccionadas por el Comité Evaluador y Científico, los moderadores y miembros del Comité Científico de los Premios Rodríguez Vigil y Amalio Telenti de 2013 han decidido conceder los premios a las dos mejores comunicaciones orales a:

### **PREMIO AMALIO TELENTI:**

Título: “METILACIÓN DEL GENOMA HUMANO EN CÁNCER DE TIROIDES: BÚSQUEDA DE MARCADORES EPIGENÉTICOS DE ENFERMEDAD Y NUEVAS DIANAS TERAPÉUTICAS”.

Autores: Juan L. Fernández Morera (1), Sandra Rodríguez Rodero (2), Agustín Fernández Fernández (2), Verónica Sánchez Rivas (1), Lorena Suárez Gutiérrez (1), M<sup>a</sup> Galiana Rodríguez Caballero (1), Jessica Ares Blanco (1), Elías Delgado Álvarez (1), Mario Fernández Fraga (2) y Edelmiro Menéndez Torre (1). Servicio de Endocrinología y Nutrición. Unidad de Epigenética-IUOPA. Trabajo inscrito con el N<sup>o</sup> 30.

### **PREMIO RODRIGUEZ VIGIL**

Título: “USE OF AORTIC EXTENSION CUFFS FOR PRESERVING HYPOGASTRIC BLOOD FLOW IN ENDOVASCULAR ANEURYSM REPAIR WITH ANEURYSMAL INVOLVEMENT OF COMMON ILIAC ARTERIES”.

Autores: Francisco Álvarez Marcos (1), Aurelio García de la Torre (1), Manuel Alonso Pérez (1), José M. Llaneza Coto (1), Lino A. Cambor Santervás (1), Amer Zanabali Al-Sibbai (1), José M. García Cosío (2), Florentino Vega García (2) y José E. Rodríguez Menéndez (2). Servicio de Angiología y C. Vascular. Servicio de Radiodiagnóstico. Trabajo inscrito con el N<sup>o</sup> 61.

El Comité Científico de los Premios Rodríguez Vigil y Amalio Telenti de 2013 ha decidido conceder los premios a los dos mejores póster a:

### **PREMIO AMALIO TELENTI:**

Título: “REDUCED FOLATE CARRIER (RFC) AS A PREDICTIVE MARKER FOR RESPONSE TO PEMETREXED IN ADVANCED NON-SMALL CELL LUNG CANCER (NSCLC)”.

Autores: Carlos Álvarez Fernández, Quionia Pérez Arnillas, Ana L. Ruíz Echevarría, David J. Rodríguez Rubí, M<sup>a</sup>. Luisa Sánchez Lorenzo, Walter A. Li Torres, Marta Izquierdo Manuel, José P. Berros Fombella, María Luque Cabal, Paula Jiménez Fonseca y Noemí Villanueva Palicio. Servicio de Oncología Médica. Trabajo inscrito con el N<sup>o</sup> 24

### **PREMIO RODRIGUEZ VIGIL**

Título: “IMMUNOHISTOCHEMISTRY ASSAY OF BRUTON'S TYROSINE KINASE IN 388 LYMPHOPROLIFERATIVE NEOPLASM: A SOMETHING MORE THAN A B-CELL MARKER”.

Autores: Iván Fernández Vega, María Pane y Teresa Marafioti. Servicio de Anatomía Patológica. Trabajo inscrito con el N<sup>o</sup> 35



#### ***4. Cursos del Programa de Formación Transversal.***

De acuerdo con la Resolución de 16 de febrero de 2012, de la Consejería de Sanidad (BOPA núm. 47 de 27-II-2012), por la que se regula el Programa de Formación Transversal en Competencias Genéricas para los Especialistas en Formación en el Principado de Asturias durante el año 2013 se han realizado

CURSO	FECHA	HORARIO	Nº DE PLAZAS	Nº HORAS TOTALES
Organización de la Formación Sanitaria y el Sistema Sanitaria en el Principado de Asturias	22-05-13	13:00 a 13:45	Todos los Residentes 1 de Asturias	1 hora
Plan de RCP del HUCA y RCP básica e instrumental.	24-05-13	11:30 a 14:15	Todos los Residentes 1 del HUCA	2:45 horas
Talleres Prácticos de RCP básica e instrumental	27-05-13 y 28-05-13	4 grupos de 2horas	Todos los Residentes 1 del HUCA	2:00 horas por grupo
ASPECTOS LEGALES DE LAS PROFESIONES SANITARIAS	14-05-13 y 15-05-13	09:00 a 14:00	Residentes 3º HUCA	10 horas
ASPECTOS LEGALES DE LAS PROFESIONES SANITARIAS	14-05-13 y 15-05-13	09:00 a 14:00	Residentes 3º Área IV	10 horas
Protección Radiológica	29-05-13	09:00 a 14:00	Residentes 1º Área IV	5 horas
Protección Radiológica	12-12-13	15:00 a 19:30	Residentes 2º Área IV	5 horas
Bioestadística	10-06-13 y 11-06-13	16:00 a 21:00 16:00 a 21:00	Residentes 2-3-4 Área IV	10 horas
Bioestadística	02-12-13 03-12-13 y 04-12-13	09:00 a 13:00 09:00 – 12:00 09:00 – 12:00	Residentes 2-3-4 Área IV	10 horas
CURSO SOBRE HABILIDADES DE RELACIÓN CON EL PACIENTE Y PARA EL TRABAJO EN EQUIPO	03-06-13 y 04-06-13	15:30 a 20:30 08:30 a 14:30	Residentes 2º Área IV	11 horas
Soporte Vital Avanzado	17-06-13 al 21-06-13	tardes	MIR 2º-5º Área IV	22 horas presenciales 20 h no presenciales
Soporte Vital Avanzado	30-09-13 al 04-10-13	tardes	MIR 2º-5º Área IV	22 horas presenciales 20 h no presenciales



## **5. Sesiones Generales:**

### **5.1 Sesiones Clínicas Generales organizadas por la Comisión de Docencia:**

**SESIÓN GENERAL: ‘LAS FRONTERAS DE LA BIOMEDICINA EN LA ERA GENÓMICA’** que, a iniciativa de la Comisión de Docencia del Hospital Universitario Central de Asturias, tendrá lugar el próximo **día 31 de enero de 2013, a las 13,30 horas en el Salón de Actos ‘Dr. Luis Estrada’ del Centro General (HUCA).**

**La ponencia a cargo del Dr. Carlos López-Otín**, Catedrático de Bioquímica y Biología Molecular, de la Facultad de Medicina de la Universidad de Oviedo. En sus trabajos destaca la investigación en enfermedades como el cáncer y el envejecimiento. Durante la conferencia, hará una presentación general de la labor desarrollada por su equipo en el ámbito de la investigación biomédica, con especial atención a la discusión de resultados recientes en el estudio del cáncer y del envejecimiento desde una perspectiva genómica.

Al final de la intervención, habrá un tiempo reservado para el debate, que estará **moderado por el Dr. Jorge Cannata Andía**, Catedrático de Medicina y Jefe del Servicio de Metabolismo Óseo y Mineral del Hospital Universitario Central de Asturias, durante el cual se anima a una participación activa por parte de todos los asistentes

**SESIÓN GENERAL: ‘ACTUALIZACIÓN EN TRATAMIENTO DEL DOLOR CRÓNICO’**, que tendrá lugar el próximo día **28 de febrero de 2013, a las 13,30 horas en el Salón de Actos ‘Dr. Luis Estrada’ del Centro General (HUCA).**

La ponencia a cargo de la **Dra. María Jesús Rodríguez Dintén**, Jefe de Sección de la Unidad del Dolor del Hospital Universitario Central de Asturias.

El dolor crónico es uno de los motivos de consulta más frecuentes con el que los profesionales sanitarios han de enfrentarse a diario. Se trata, por tanto, de una dolencia que constituye una prioridad en la atención, no tanto por la posibilidad de resolver el proceso causal, que no es posible en muchas ocasiones, como por el alivio sintomático y la mejora en la calidad de vida que esto conlleva.

Desde que en 1986, la OMS define la escala analgésica para el tratamiento del dolor oncológico, consiguiendo unificar criterios entre los profesionales dedicados al estudio y tratamiento del dolor, los avances y metodologías de abordaje han ido evolucionando considerablemente.

Estos cambios en el tiempo, han dado lugar a diferentes descubrimientos en cuanto a la fisiopatología y mecanismos de producción del dolor, hallazgo de nuevos neurotransmisores, aplicación de la escala analgésica de la OMS al tratamiento del dolor crónico -ya no solamente al dolor oncológico-, etc. Con carácter simultáneo, se ha ido pasando por diferentes etapas que han marcado hitos importantes en la estrategia de abordaje, tales como la inclusión de técnicas coadyuvantes o la decisión de volver a reevaluar la escala analgésica de la OMS para cierto tipo de dolores.

Hoy en día, a pesar de los logros conseguidos, sigue habiendo un alto porcentaje de pacientes que sufren dolor. Las causas van desde el desconocimiento de la tipología, lo que puede llevar a minimizar la sintomatología o a tratamientos excesivos de fármacos, muchas veces lesivos.



Aún es necesario hacer ajustes en la prescripción correcta de fármacos, fundamentalmente, de los opioides, los analgésicos más potentes disponibles. Varias causas contribuyen a que actualmente un número considerable de pacientes esté siendo tratado con estos fármacos. Sin embargo, su empleo es controvertido en el dolor crónico, pudiendo pasar, según los casos, de temerlos de forma exagerada, a recetarlos sin un control adecuado.

Durante la charla se remarcará la importancia de conocer la secuencia correcta de alternativas terapéuticas contra el dolor, y la sistemática para alcanzar las dosis adecuadas de fármacos. Para ello, se insistirá en la aplicación de las normas generales de los procedimientos más consensuados, en la necesidad de actualización de conceptos y en la definición de posiciones para adecuar el tratamiento correcto, teniendo en cuenta las circunstancias particulares de cada paciente.

Al final de la intervención, habrá un tiempo reservado para el **debate**, que estará **moderado** por el **Dr. José Bernardino Díaz López**, Presidente de la Comisión de Docencia del HUCA, durante el cual se anima a una participación activa por parte de todos los asistentes.

**SESIÓN GENERAL: ‘TRANSFUSIÓN RESPONSABLE. Uso adecuado de componentes sanguíneos’**, que tendrá lugar el próximo día **25 de abril de 2013**, a las **13,30 horas** en el **Salón de Actos ‘Dr. Luis Estrada’ del Centro General (HUCA)**.

Tras una breve introducción a cargo del **Dr. Francisco García Menéndez-Tevar**, Jefe del Servicio de Hematología y Hemoterapia, del Hospital Universitario Central de Asturias, la ponencia estará a cargo de la **Dra. Virginia Callao Molina**, Jefe de Sección del Laboratorio de Inmunohematología del Centro de Transfusión de la Comunidad Valenciana.

Los avances científicos de las últimas décadas han cambiado, de forma radical, las actitudes de los profesionales sanitarios de especialidades médicas y quirúrgicas hacia el abordaje de gran número de enfermedades. La Medicina Transfusional tampoco ha sido ajena a ellos, resultando beneficiada en parcelas tales como: el fraccionamiento de la donación de sangre, la obtención de los distintos productos sanguíneos lábiles para una mejor disponibilidad, la detección precoz de enfermedades infecciosas potencialmente transmisibles, y la aplicación de técnicas de inactivación de patógenos.

Asimismo, los avances médico-quirúrgicos y oncológicos, llevan parejo una mayor necesidad de componentes sanguíneos para el tratamiento y correcta evolución de los pacientes, con el consecuente aumento progresivo de la demanda. Sin embargo, la obtención de sangre humana para su administración, sigue dependiendo de la generosidad de los donantes, por lo que se tiene que ser muy riguroso en la adecuada utilización, esencialmente, por la no disponibilidad de *una fuente inagotable*.

Consciente de que la donación altruista de sangre y de componentes sanguíneos es, hoy por hoy, el único mecanismo posible para la obtención de estos agentes terapéuticos, la Organización Mundial de la Salud establece que 50 de cada 1.000 personas deberían ser donantes, a fin de poder disponer de un nivel de reserva cercano a la autosuficiencia. Pero la realidad es muy diferente. Los índices de donación actuales están lejos de esa cifra y, con toda certeza, se irán alejando aún más, en un contexto de envejecimiento de la población y de desencanto por la situación de crisis económica y social en que estamos inmersos.

Por otra parte, aunque gracias a la aplicación de técnicas analíticas de última generación, los componentes sanguíneos son cada vez más seguros, hoy en día, el



proceso transfusional aún no está exento de riesgos. En este escenario, la Medicina Transfusional moderna se plantea como objetivo la búsqueda de la mejor transfusión posible, en aquellos casos en que realmente es necesaria, asegurando que se cumplan criterios de seguridad y calidad en todo el proceso.

Estudios clínicos recientes ponen de manifiesto que los criterios para la indicación de la transfusión de componentes sanguíneos, es muy cambiante entre médicos prescriptores. En este sentido, la información y formación continuada, dirigida tanto a facultativos-usuarios como a otro personal sanitario relacionado, es fundamental para racionalizar y homogeneizar criterios. Asimismo, la utilización de guías de uso, actualizadas y avaladas por sociedades científicas, es fundamental para reducir la variabilidad en la práctica. Durante la sesión se presentará la *Guía de Utilización de Componentes Sanguíneos*, editada por la **Sociedad Española de Transfusión Sanguínea y Terapia Ceular- SETS**.

Al final de la intervención, habrá un tiempo reservado para el **debate**, que estará moderado por el **Dr. José María García Gala**, Coordinador Autonómico del Sistema de Hemovigilancia del Principado de Asturias y Jefe de Sección del Servicio de Hematología y Hemoterapia del Hospital Universitario Central de Asturias, durante el cual se anima a una participación activa por parte de todos los asistentes.

**SESIÓN GENERAL: “CUIDADOS PALIATIVOS. UNA REALIDAD EN ASTURIAS”, día 30 de MAYO de 2013, a las 13,30 horas en el Salón de Actos ‘Dr. Luis Estrada’ del Centro General (HUCA).**

La **ponencia a cargo de Dra. Cristina Suárez de la Vega**. Unidad de Cuidados Paliativos del Área Sanitaria IV, Servicio de Salud del Principado de Asturias. **Presentación y Moderación** a cargo de **Dra. Paula Jiménez Fonseca**, Médica Adjunto del Servicio de Oncología Médica, HUCA.

Se realizó una descripción de las Unidades en Asturias, y en particular de la del Área IV, ubicación, jornada laboral, miembros y estamentos en cada unidad. Servicios que se prestan y las vías, modos e indicaciones de derivación.

Al final de la intervención, se abrió tiempo de debate moderado por la Dra. **Paula Jiménez Fonseca**.

**SESIÓN GENERAL: “CONTINUIDAD ASISTENCIAL: CONCILIACIÓN TERAPÉUTICA”, día 27 de junio de 2013, a las 13,30 horas en el Salón de Actos ‘Dr. Luis Estrada’ del Centro General (HUCA).**

La **ponencia a cargo de Lucía Velasco Rocés**. Médica Adjunta y Tutora de Farmacia Hospitalaria. Hospital Universitario Central de Asturias. **Presentación y Moderación** a cargo de **María Teresa Iglesias García**. Directora de la UGC de Farmacia Hospitalaria, HUCA.

Se revisó el concepto de conciliación farmacoterapéutica “Proceso formal de obtener una lista completa de los medicamentos del paciente previa al ingreso y compararla con la que se le ha prescrito en el centro sanitario al ingreso, en los traslados y en el alta”, los errores, motivos por el que surgen programas de conciliación, etapas del proceso del mismo, experiencias en España y en el HUCA.



Al final de la intervención, se abrió tiempo de debate moderado por la Dra. **María Teresa Iglesias García**.

**SESIÓN GENERAL: RECOMENDACIONES PARA EL USO DE NUEVOS ANTICOAGULANTES ORALES**, día 13 de noviembre de 2013, a las 13,30 horas en el Salón de Actos 'Dr. Luis Estrada' del Centro General (HUCA).

La ponencia a cargo de **M. Ángeles Fernández Rodríguez**, Médico Adjunto del Servicio de Hematología y Hemoterapia del Hospital Universitario Central de Asturias y, presidenta de la Comisión de Terapéutica Antitrombótica del HUCA. Fue **Presentado** el acto por el Director del Hospital Dr. **Miguel Javier Rodríguez Gómez**. La Dra. Fernández Rodríguez expuso los datos fundamentales de la Guía "Criterios y Recomendaciones Generales para el uso de los anticoagulantes orales directos (ACOD)" elaborada por la Comisión de Terapéutica Antitrombótica.

Al final de la intervención, en tiempo reservado para el **debate**, moderado por el **Dr. José Bernardino Díaz López**, Jefe de Sección de M. Interna y Presidente de la Comisión de Docencia del Hospital Universitario Central de Asturias, durante el cual se anima a una participación activa por parte de todos los asistentes.

## **5.2 Sesiones Clínicas – Seminarios avaladas por la Comisión de Docencia:**

**SEMINARIO DE INVESTIGACIÓN: INVESTIGACIÓN GENÉTICA EN EL CÁNCER DE CABEZA Y CUELLO**, que tendrá lugar el próximo día **16 de enero de 2013**, a las **13,30 horas** en el **Salón de Actos del Hospital General**. La ponencia estará a cargo del **Dr. Mario Hermsen**, investigador del Grupo de Oncología de Cabeza y Cuello, integrado en el Instituto Universitario de Oncología del Principado de Asturias (IUOPA). Al final de la intervención, habrá un tiempo reservado para el **debate científico**, que estará moderado por el **Dr. Carlos López Larrea**, Presidente de la Comisión de Investigación del HUCA y la **Dra. Victoria Álvarez Martínez**, Facultativo Especialista de la Unidad de Genética del HUCA, durante el cual se anima a una participación activa por parte de todos los asistentes.

**SEMINARIO DE INVESTIGACIÓN: MIGRAÑA CRÓNICA ¿QUÉ ESTAMOS HACIENDO?**, que tendrá lugar el próximo día **30 de enero de 2013**, a las **14:00 horas** en el **Salón de Actos del Hospital General**. La ponencia estará a cargo del **Dr. Julio Pascual Gómez**, Director del Área de Gestión Clínica de Neurociencias del HUCA. Al final de la intervención, habrá un tiempo reservado para el **debate científico**, que estará moderado por el **Dr. Carlos López Larrea**, Presidente de la Comisión de Investigación del HUCA y la **Dra. Victoria Álvarez Martínez**, Facultativo Especialista de la Unidad de Genética del HUCA, durante el cual se anima a una participación activa por parte de todos los asistentes.

**SESIÓN GENERAL GENÓMICA DE NUEVA GENERACIÓN: APLICACIÓN A CANALOPATÍAS RENALES Y CARDIACAS** que, iniciativa del Área de Gestión Clínica de Laboratorio de Medicina, tendrá lugar el próximo día **05 de febrero de 2013**, a las **13,30 horas** en el **Salón de Actos 'Dr. Luis Estrada', de Centro General**. La



ponencia a cargo del **Dr. Elicer Coto García**, Director de la Unidad de Genética Molecular del Hospital Universitario Central de Asturias, que en su intervención hablará sobre la aplicación de técnicas de secuenciación de masiva de nueva generación como herramienta de diagnóstico. Al final de la intervención, habrá un tiempo reservado para el **debate científico**, que estará moderado por el **Dr. Carlos López Larrea**, Presidente de la Comisión de Investigación del HUCA, durante el cual se anima a una participación activa por parte de todos los asistentes.

**SEMINARIO DE INVESTIGACIÓN: DIAGNÓSTICO PRECOZ DEL CÁNCER DE PULMÓN**, que tendrá lugar el próximo día **13 de febrero de 2013**, a las **13,30 horas** en el **Salón de Actos del Hospital General**. La ponencia estará a cargo del **Dr. Pere Casan Clarà**, Director del Área de Gestión Clínica de Pulmón del HUCA. Durante la sesión hablará sobre el cáncer de pulmón, uno de los más frecuentes en el mundo occidental y el que peor pronóstico tiene cuando no se detecta precozmente. Al final de la intervención, habrá un tiempo reservado para el **debate científico**, que estará moderado por el **Dr. Carlos López Larrea**, Presidente de la Comisión de Investigación del HUCA y la **Dra. Victoria Álvarez Martínez**, Facultativo Especialista de la Unidad de Genética del HUCA, durante el cual se anima a una participación activa por parte de todos los asistentes.

**SEMINARIO DE INVESTIGACIÓN: MODELOS DE SARCOMA A PARTIR DE CÉLULAS MADRE MESENQUIMALES**, que tendrá lugar el próximo día **10 de abril de 2013**, a las **14,00 horas** en el **Salón de Actos del Centro General-Hospital Covadonga (HUCA)**. La ponencia estará a cargo del **Dr. René Rodríguez González**, investigador del Sistema Nacional de Salud, experto en campos relacionados con las células madre mesenquimales, sarcogénesis y la búsqueda de terapias anti-tumorales. En la actualidad, forma parte del Grupo de Oncología de Cabeza y Cuello del Instituto Universitario de Oncología del Principado de Asturias (IUOPA), dirigiendo una línea de investigación sobre '*Células madre tumorales y sarcomas*', integrada en el Programa *Miguel Servet* del Instituto de Salud Carlos III.

**SEMINARIO DE INVESTIGACIÓN: ALTERACIONES EPIGENÓMICAS EN CÁNCER**, que tendrá lugar el próximo día **24 de abril de 2013**, a las **14,00 horas** en el **Salón de Actos del Hospital General**. La ponencia estará a cargo del **Dr. Agustín Fernández Fernández**, investigador del Sistema Nacional de Salud, que en la actualidad forma parte del Grupo de Epigenética del Instituto Universitario de Oncología del Principado de Asturias (IUOPA). Al final de la intervención, habrá un tiempo reservado para el **debate científico**, que estará moderado por el **Dr. Carlos López Larrea**, Presidente de la Comisión de Investigación del HUCA y la **Dra. Victoria Álvarez Martínez**, Facultativo Especialista de la Unidad de Genética del HUCA, durante el cual se anima a una participación activa por parte de todos los asistentes.



## **6. Incidencias**

### **6.1 Cambios, Cancelaciones de Actos.**

El programa de acogida institucional sufrió cambios en la última semana por compromisos imponderables de la Gerencia-Dirección. Se avisó a los residentes en la primera hora del primer día de la presentación. No se anuló ninguno de los actos previstos.

Las Sesiones Generales organizadas por la Comisión de Docencia no se programaron en el segundo semestre, excepto una por compromisos previamente adquiridos, por acuerdo de la Subdirección de Gestión del Conocimiento, posteriormente vacante. Pendiente de definir durante el año 2014 responsabilidades de la Comisión de Docencia en la programación de las Sesiones Generales.

### **6.2 Reclamaciones.**

No hubo.

## **7. Indicadores**

**7.1** Reuniones de Comisión, Mínimo 1 trimestral. Realizadas 9 en el año 2.012

**7.2** Reunión con Tutores, mínimo 1 anual. Realizadas 2 en 2013.

**7.3** Encuestas realizadas tras cada curso formativo. Se realizaron encuestas tras cada curso de acogida, talleres y cursos transversales. La evaluación general es satisfactoria en los talleres y en los cursos transversales, especialmente en las áreas de interés y utilidad práctica con respuestas generalizadas de muy bueno o excelente. Menor unanimidad respecto a adecuación de las aulas y tiempo. En el Curso de RCP básica, se recibieron 91 respuestas de 101 entregadas (91% de respuestas).

En las actas del Curso de Reanimación Cardiovascular y Soporte Vital Avanzado, la valoración de la encuesta de satisfacción ha obtenido puntuaciones medias entre 4,37 en Metodología y 4,68 en Aplicabilidad y Profesorado, para un valor mínimo de 1 y máximo de 5.



## **G).- GESTIÓN DOCENTE:**

### ***1. Análisis de los Indicadores de 2013, situación actual de la docencia especializada, acciones y propuestas para la Mejora.***

La Composición de la Comisión de Docencia, se ha ajustado al reglamento de Funcionamiento Interno aprobado por la Comisión de Dirección Institucional del HUCA el 7 de Marzo de 2012, y que está de acuerdo con los criterios fijados en la Orden SCO/581/2008 de 22 de febrero.

Se han celebrado 9 Reuniones de la Comisión a lo largo de 2013, superando el objetivo mínimo de 4 al año. De todas se ha levantado acta (objetivo 100% cumplido), que se remite una vez aprobada a la Gerencia.

Se han mantenido 2 reuniones generales con los tutores (objetivo mínimo 1, estándar 2/año), con asistencia del 40 y 54 %.

Tiempo de dedicación del Jefe de Estudios: 50% de la jornada laboral. Tiempo no especificado para el Vicepresidente (propuesta mínima del 33%, objetivo alcanzar 50%), ni para los Tutores (objetivo mínimo 2 horas por residente y mes, óptimo, 3 horas por residente y mes). Sin avances respecto a 2012, excepto por la carta remitida por el Gerente a todos los Jefes de Unidades Docentes, con motivo de la aprobación de los programas formativos tipo, indicando: “La actividad de los tutores de residentes debe ser contemplada, reconocida y facilitada, permitiendo la ejecución de sus tareas en la jornada laboral”.

El número de tutores se ha ajustado en el global a la normativa, así como por cada Unidad Docente, habiéndose corregido con un 4º tutor nombrado en 2013 en el Sº de Cardiología, tras resolución de conflicto laboral. Toda renuncia o sustitución de tutor ha sido cubierta en plazos razonables, tras propuesta de tutor por parte del Jefe de la Unidad Docente y nombramiento por el Gerente.

Satisfacción global del Residente con su tutor, con mayor respuesta que en encuesta de 2012 pero aún insuficiente (ver apartado B, epígrafe Indicadores 6.4).

Respecto a la actividad de los Residentes, los datos de actividad por Unidad Docente, tanto a nivel asistencial, docente, investigador o de participación en sesiones, cursos... no se han podido analizar durante el 2013. En las Guías Formativas Tipo desarrolladas durante 2013 por todas las Unidades Docentes se incluye hoja de seguimiento anual en



la que se recogen actividades estas actividades, y que se solicitarán en la evaluación anual y final de 2014. Guía e Itinerario formativo tipo (ITCDO 001 y 002, Ediciones 02) revisada y aprobada en Comisión de Docencia el 30/05/2012, acta nº 6 de 2012.

La razón de Residentes respecto a la actividad asistencial total del HUCA se ha mantenido sin variaciones significativas respecto al 2012, (tabla C.5.1). El número de guardias anual por residente ha sido de 60,13, 101,45 horas/mes por 11 meses. Objetivo 4 a 6/ mes (entre 44 y 66 / año), análisis global, no individualizado; por lo que ante nueva legislación respecto a máximo de guardias anuales en 2013, los Residentes de algunos Servicios, particularmente quirúrgicos, sobrepasaron el límite impuesto, consiguiendo su realización tras gestiones del Director del Hospital.

En al año 2013, se cubrieron 71 de las 72 plazas ofertadas, y se produjeron 5 renunciaciones de residentes en formación, frente a ninguna renuncia en 2012. Por el contrario, como análisis de la capacidad de atracción para la Docencia, en el año 2013 los MIR incorporados con número inferior al 1000 fue del 35,8% superior al 13,6 % de 2012, porcentaje el más alto de los últimos 6 años analizados (máximos previos del 30% en los años 2008 y 2010). También el 38,9% con nº de elección superior al 2000 ha sido el porcentaje más bajo de los últimos 6 años analizados (ver tabla y gráfico C.5.3). Se plantea plan de mejora de la Docencia como pilar fundamental, así como posibilidad de implantar programa de puertas abiertas a realizar en el mes previo a la adjudicación de plazas en 2015, ya instalados en las dependencias del nuevo HUCA.

En el proceso evaluativo de los Residentes durante 2013, se contabilizó específicamente porcentaje de Unidades docentes que entregaron la memoria anual de sus residentes cumplimentada 92%, ficha de evaluación de todas las rotaciones el 87% y, documento de evaluación final cumplimentado el 82%. Otros indicadores como asistencia de Jefe de Servicio, Tutor, y verificación de entrevistas formativas trimestrales se muestran en el gráfico D.5.1. Seis Unidades Docentes cumplieron al 100% los indicadores evaluados. Se recuerda a residentes, tutores y jefes de Servicio convocados a la evaluación, los documentos a aportar, que están actualizados desde junio de 2013 en la intranet del Hospital, página de la Comisión de Docencia <http://10.15.65.11/huca/web/listado/listado.asp>. Durante la evaluación de 2013 se contó con plantilla/ordenador donde se recogieron los ítems antes reseñados, proponiendo mantener esta recogida de datos, que realiza fundamentalmente la secretaria de la comisión de Docencia, Yolanda Valcárcel..



Las calificaciones obtenidas por los residentes que finalizaron han sido superiores respecto al nº de calificados como excelentes 15% frente al 7,5% en 2012, similar en destacados 84% frente al 88% de 2012 (ver tabla D5.1). Se ha insistido en las reuniones con tutores de la importancia de la evaluación formativa, tanto o más que la sumativa, esta última con documentos actualizados y aprobados en Comisión de Docencia del 26/09/2012, acta nº 10. La implementación práctica de las modificaciones aprobadas y nuevos documentos de entrevista estructurada, así como de complementar para 2014 la hoja de seguimiento anual de las guías formativas aprobadas y en la que consta el nº de entrevistas con tutor, se ha solicitado por escrito y en las reuniones con tutores.

El calendario de rotaciones de los dos primeros años de los residentes se elaboró y entregó tras la acogida a los Residentes, antes de su incorporación efectiva a los Servicios. Respecto a las rotaciones fuera del Hospital, se corrigió el sistema implantado por años y no ajustado estrictamente a la legislación vigente, en que se consideraban como internas rotaciones fuera de la comunidad cuyos objetivos estuvieran incluidos en el programa formativo oficial. Por este motivo no puede realizarse comparación respecto a 2012. En las reuniones con los tutores se ha insistido en la importancia de los tiempos para la solicitud de rotación fuera del centro, así como el documentar la conveniencia de la ampliación de conocimientos o el aprendizaje para técnicas no practicadas en el HUCA. Con la aprobación de las guías formativas en 2013, cada unidad docente ha explicitado al menos tiempo y años de rotaciones externas. En 2013 el número de rotaciones por el Extranjero ha sido de 34 (1902 días en total) el 88% en USA, Canadá o Europa, en el año 2012 el nº de rotaciones en el extranjero fue de 23 (1251 horas, el 87% en USA, Canadá y Europa).

La Comisión de Docencia ha continuado organizando: a) Programa de Acogida con Cursos y Talleres, dándole cada vez mayor preponderancia a los temas transversales y a los talleres; b) Programa de Despedida de Residentes y de la Reunión de Residentes con entrega de premio a las mejores comunicaciones presentadas a lo largo del año y c) Sesiones Generales (n=6, cuatro en 2012). También ha avalado 6 Sesiones generales – Seminarios a lo largo del 2013 (9 en 2012). Se recoge listado de asistencia de los residentes a los cursos y sesiones, realizándose certificado de asistencia firmado por presidente y vicepresidente de las Sesiones Generales y de los Cursos Transversales.



Durante 2013 se avanzó en los cursos del programa de formación transversal en competencias genéricas, regulado por resolución de la Consejería de Sanidad del 16 de febrero de 2012 (BOPA del 27/02/2012), y se desarrollaron 12 cursos transversales (ver tabla F.4), incluyendo recuperación del curso de Radioprotección no realizado en 2012.

## ***2. Cumplimiento de los Objetivos marcados para el 2013.***

A) Implementación, dentro del Plan Estratégico Docente del HUCA, de la vinculación del Jefe de Estudios en la Estructura Directiva del HUCA. Ha quedado pendiente de desarrollo por parte de la Gerencia-Dirección. Tratado en las reuniones mantenidas con Gerencia, Dirección Asistencial y Directora de Hospital Área Sanitaria IV.

B) Actualización y Aprobación de los Programas Formativos de acuerdo a Guías Formativas tipo. Indicador: Porcentaje de Unidades Docentes con Guías Formativas aprobadas. Objetivo 100% en 2013. Se cumplió el objetivo. Todas las guías formativas aprobadas se pueden consultar en la página de Docencia de la intranet del HUCA

C) Recomendar la asignación de un tiempo específico para tareas de gestión docente a los tutores. Indicador: Unidades docentes que en sus objetivos de 2013 asignan a sus tutores un tiempo específico para tareas de gestión docente y cuanto es este tiempo mensualmente. Objetivo: 100% de las unidades docentes. Recomendación realizada en escrito dirigido por el Gerente a todas las Unidades Docentes tras la aprobación de las Guías formativas. “La actividad de los tutores de residentes debe ser contemplada, reconocida y facilitada, permitiendo la ejecución de sus tareas en la jornada laboral”. El objetivo alcanzado ha variado según Unidad Docente y sin cuantificación.

D) Adecuación de las rotaciones externas al programa formativo y con arreglo a los procedimientos establecidos en nuestra Comunidad Autónoma. Acción: Elaboración de documento de solicitud actualizado y de acuerdo a la norma. Realizado, no se han dado solicitudes rechazadas, si bien han persistido solicitudes con plazo corto no plenamente justificado.

E) Impulso y mejora de la evaluación bidireccional, residente-unidad docente. Acción: Actualización de documentos de evaluación y encuestas de satisfacción. Indicadores:



Porcentajes de: 1) Rotaciones evaluadas, 2) Entrevistas estructuradas tutor-residente recogidas en el momento de la evaluación final, y 3) Evaluación de tutores recibidas en Comisión de Docencia. Realizado, mejoría en los tres puntos, si bien insuficiente en el punto 3.

F) Impulso de los cursos Transversales en Competencias Genéricas. Indicadores: 1) nº de cursos ofertados durante 2013; 2) Porcentaje de residentes realizan los cursos; 3) Grado de satisfacción con los cursos. Realizados 12 cursos transversales durante 2013, recuperado el de Protección Radiológica no realizado en 2012. Organizada hoja Excel donde se recogen los citados a los cursos, asistentes, y motivación y/o justificación de la asistencia. Hoja Excel para valoración del grado de satisfacción de los cursos. Valoración pendiente de completar, apoyo administrativo.

### ***3.- Objetivos de la Comisión de Docencia para el año 2014.***

A) Se mantienen aquellos no alcanzados en 2013: apartado A), así como impulso de los parcialmente alcanzados o en desarrollo continuo: apartados C, D, E y F.

B) Revisión/ actualización de los documentos/ procesos aprobados en Comisión de Docencia previos a 2013.

C) Desarrollo del Plan General de Calidad Docente.